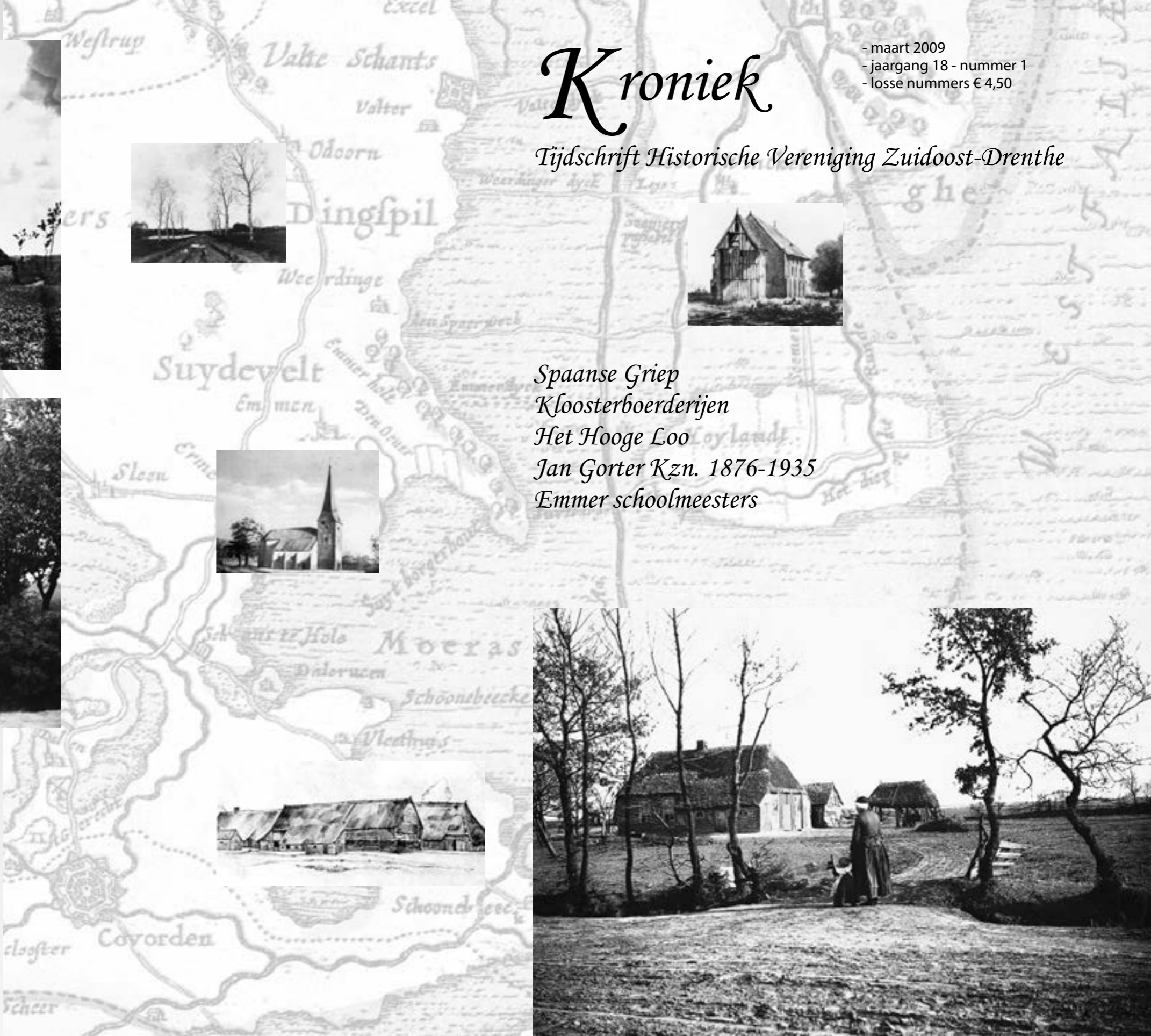




De drie grotere foto's op deze omslag zijn van Jan Oosting (1863-1941) (zie p. 24) en komen uit de Collectie Jans Brands. Wie kan iets vertellen over deze foto's? Gaarne contact opnemen met Sis Hoek-Beugeling, tel. 0591-659968 of per email: tj.hoek@wxs.nl

Op een deel van de kaart van Drenthe van 1634 van C. Pijnacker staan afgebeeld bij Weerdinge: 'Landweg in Drenthe' van A.M. Gorter (1866-1933); bij Roswinkel: 'De kerk bij Roswinkel' van J. van Ravenswaay (1789-1869); bij Emmen: 'Kerk te Emmen' van J. Reijnders (1823-1889); bij Schoonebeek: 'Boerenerf in Pad- en Vlieghuis bij Oud-Schoonebeek', tekening van H.W. Jansen (1855-1908).



*Spaanse Griep
Kloosterboerderijen
Het Hooge Loo
Jan Gorter Kzn. 1876-1935
Emmer schoolmeesters*

- maart 2009
- jaargang 18 - nummer 1
- losse nummers € 4,50

Kroniek

Tijdschrift Historische Vereniging Zuidoost-Drenthe



Redactie

P. Albers, Sterrenkamp 12, 7811 HB Emmen, 0591-610836
 M.A. Bulte, Agaatdreef 30, 7827 AE Emmen, 0591-630030
 P. Naber, redactiesecretariaat, Sierduif 32, 7827 NJ Emmen, 0591-633942
 M. Nicolai, Houtweg 180, 7823 PK Emmen, 06-25555188
 W. Visscher, Zijtak O.Z. 7, 7833 AL Nieuw-Amsterdam, 0591-551741
 Gelieve eventuele kopij te zenden aan:
 p/a P. Naber, redactiesecretariaat, Sierduif 32, 7827 NJ Emmen: p.a.naber@home.nl

Lid worden van de Historische Vereniging Zuidoost-Drenthe?
 Het lidmaatschap bedraagt € 15,00 en voor huisgenoten € 5,00 extra.
 Geef uw naam, adres, postcode en woonplaats en telefoonnummer per post of per e-mail op bij: A.F. Dekker, secretaris, Laan van de Marel 501, 7823 BM Emmen, a.f.dekker@home.nl.

Inhoudsopgave

Piet Naber	Redactioneel	1
Artikelen		
Eric Mecking	Spaanse griep treft Emmen zwaar in 1918 - deel 1	2
Tonko Engelsman	Kloosterboerderijen in het kerspel Emmen	10
Tonko Engelsman	De Emmer schoolmeesters nog een generatie groter	25
Rubrieken		
Gerrie van der Veen	Archeologie Het Hooge Loo	7
Wim Visscher	Zuidoost-Drentse biografiën Jan Gorter Kzn. 1876-1935	22
Sis Hoek-Beugeling	Uit de Collectie Brands Jan Oosting (1863-1941), fotograaf in Zuidoost-Drenthe	24
Bijdragen		
Bestuur	Excursie Veenhuizen	6
Jos Prinsen	Eén jaar Historische Kring Erica	20
Bestuur	Van de bestuurstafel Bestuursmededelingen en Activiteiten	29

Productie & opmaak:
 Uitgeverij Drenthe, Beilen - www.uitgeverijdrenthe.nl
 Druk: Scholma, Bedum

Bestuursmededelingen en activiteiten

In de afgelopen periode is het bestuur weer druk bezig geweest om lezingen, projecten en de ledenvergadering 2009 voor te bereiden. Een project waar de vereniging de komende tijd in participeert is het 'Stolpersteine project'; hiervoor zijn we door de stichting 'Heen en Weer/Hin und Zurück' benaderd. In dit project is het de bedoeling een gedenkteken in de vorm van kleine stenen in het openbaar gebied aan te brengen op die plaatsten waar in de gemeente Emmen joden hebben gewoond, die in 1942 zijn gedeporteerd en omgebracht. U kunt op www.stolpersteine.com meer informatie vinden over dit project. Verder gaan we in samenwerking met de bibliotheek Emmen en ander erfgoedinstellingen binnen de gemeente Emmen werken aan een boek voor het onderwijs, om zo de lokale geschiedenis te belichten, dit naar voorbeeld van het project zoals dat vorig jaar is gepresenteerd in Hoogeveen.

23 maart 2009 – Jaarvergadering van de Hist. Ver. Zuidoost Drenthe.
 Locatie: De Marke, Statenweg 107 te Emmen; Zaal open 19.30 uur, de vergadering begint om 20.00 uur. Na de jaarvergadering zal Pieter Albers ons meenemen in de familiegeschiedenis van de familie Haasken.

18 april 2009 - Locatie: Bibliotheek Emmen. Historisch Café: in samenwerking met Stichting Archeologie & Monument houden we op deze middag een determinatiemiddag.

9 en 16 mei Excursie - Zie voor informatie pagina 6 in deze Kroniek.

Augustus - Fietsexcursie met lezing
 Half augustus zal de Werkgroep Nieuw Schoonebeek de jaarlijkse fietsexcursie verzorgen met een fietstocht in de omgeving van Nieuw Schoonebeek en waar Pieter Albers een lezing gaat verzorgen over de Emslandkampen.

Voor meer informatie over lezingen en andere activiteiten zie www.historisch-emmen.nl en de

Bestuur & lidmaatschap

Lidmaatschap
 Het lidmaatschap bedraagt € 15,00 en voor huisgenoten € 5,00 extra. Het lidmaatschap wordt automatisch verlengd, tenzij het voor 1 december van het lopende jaar schriftelijk is opgezegd bij de secretaris.
 Men ontvangt vier keer per jaar de Kroniek en men is welkom tijdens de lezingen, die regelmatig worden georganiseerd.
 In verband met kostenbeheersing verwachten we van u dat u uw contributie voor of in de eerste twee maanden van het betreffende verenigingsjaar onder vermelding van het contributiejaar overmaakt op het rekeningnummer 10.44.68.815 van de Historische Vereniging Zuidoost-Drenthe.

Bankrelatie
 Rekeningnummer 1044.68.815, Historische Vereniging Zuidoost-Drenthe, Laan van het Kwekebos 229, 7823 KE Emmen.

Bestuur
 P.M. Kraan, voorzitter, De Hietbrink 46, 7824 XT Emmen, 0591-622306, P.Kraan@emmen.nl
 A.F. Dekker, secretaris, Laan van de Marel 501, 7823 BM Emmen, 0591-625893, a.f.dekker@home.nl
 H. Jeurink, penningmeester, Laan van het Kwekebos 229, 7823 KE Emmen, 0591-626728, henk.jeurink@wanadoo.nl
 M. Nicolai, public relations, Houtweg 180, 7823 PK Emmen, 06-25555188
 H.J. Joling, De Klepel 458, 7811 KR Emmen, 0591-658384
 T. Vedder-Einhaus, Havenstraat 114, 7887 BS Erica, 0591-301235, toos.vedder@planet.nl
 W. Visscher, Zijtak O.Z. 7, 7833 AL Nieuw-Amsterdam, 0591-551741

Website

Redactioneel

Het artikel over de koster/schoolmeesters in het vorige nummer van de Kroniek heeft enkele reacties en aanvullingen opgeleverd, met name van Tonko Engelsman en Geert Hovenkamp. Hun naspeuringen leveren nog twee koster/schoolmeesters op in de periode van ongeveer 1640 tot 1674 en dat heeft geresulteerd in een aanvullend artikel in deze Kroniek door Tonko Engelsman.

Nog een kleine correctie wat betreft het genoemde artikel in het decembernummer: er zat een kleine tikfout in noot 10. Blz. 140 moet zijn blz. 40.

Eveneens van Tonko Engelsman een artikel over kloosterboerderijen in het kerspel Emmen. Het is het eerste van een aantal artikelen over dit onderwerp. In het kerspel hebben vroeger minstens 26 van deze boerderijen gestaan, die of eigendom waren van de bisschop van Utrecht of van een klooster. Dit eerste artikel over dit onderwerp is meer een algemeen overzicht en is een inleiding op de volgende nummers.

In de maanden oktober en november van 1918 wordt ons land geteisterd door de Spaanse Griep. Deze ziekte slaat het ergste toe in de provincie Drenthe, en dan vooral in de gemeente Emmen. Van alle gemeenten in Nederland valt hier in november 1918 naar verhouding het hoogste aantal doden. Eric Mecking schreef hierover in 2006 een boek en heeft daaruit het hoofdstuk 'Drama van Drenthe' bewerkt tot een artikel voor deze Kroniek en daarbij de nadruk gelegd op de gemeente Emmen. Het artikel zal in twee delen verschijnen.

Wim Visscher heeft deze keer een biografie geschreven over Jan Gorter (1876-1935), elektriciteitspionier, fabrikant, politicus en bestuurder uit Nieuw-Amsterdam.

Gerrie van der Veen is weer terug met zijn rubriek over archeologie. Hij schrijft over Het Hooge Loo bij Noordbarge, een gebied waar in het verleden veel bodemvondsten zijn gedaan.

In deze jaargang van de Kroniek zullen uit de collectie van Jans Brands op de omslag foto's worden gepubliceerd, die in de jaren 1910-1920 gemaakt zijn door Jan Oosting. Van de gepubliceerde foto's is niet bekend, waar ze zijn gemaakt en we doen een beroep op de lezers om na te gaan of ze de foto's herkennen.

Uit Erica ontvingen we een bijdrage geschreven door Jos Prinsen over het éénjarig bestaan van de Historische Kring Erica. De redactie hoopt in de toekomst van deze Historische Kring vaker kopij te mogen ontvangen betreffende de geschiedenis van Erica. Ditzelfde zouden we graag zien van de andere dorpen in de gemeente.

In deze Kroniek zult u geen artikel van Marcel Bulte aantreffen in zijn rubriek over oude beroepen. Om gezondheidsredenen moest hij deze keer overslaan.

De redactie wenst u met het lezen van Kroniek veel leesplezier.

Spaanse griep treft Emmen zwaar in 1918 - deel 1

De Spaanse griep is verantwoordelijk voor de grootste catastrofe ooit.² In 1918 verspreidt het griepvirus zich over de hele wereld. Niemand blijkt veilig te zijn. Er overlijden binnen een paar maanden meer mensen aan de griep dan aan het geweld van de Eerste Wereldoorlog in de jaren 1914-1918. De oorlog doodt circa tien miljoen militairen, de griepandemie kost ongeveer vijftig miljoen burgers het leven. In beide gevallen zijn het vooral jonge mensen die sterven: in de bloei van hun leven.

Weet Nederland de oorlog nog buiten haar grensgebied te houden, bij de griep blijkt dat onmogelijk. Die trekt zich niets aan van grenzen en slaat ook bij de Nederlandse bevolking ongenadig toe in oktober en november 1918. Uitgerekend de maanden waarin de politiek-militaire ontwikkelingen in Nederland een hoogtepunt bereiken en alle aandacht opeisen. Tienduizenden Belgen en Fransen die naar ons land vluchten uit angst voor het terugtrekkende Duitse leger dat mogelijk ons grensgebied zal schenden; de reden waarom alle militaire verlopen worden ingetrokken, wat in kazerne De Harskamp - waar voornamelijk Drentse jongens gelegerd zijn - een opstand uitlokt die overslaat naar andere legerplaatsen. De chaos is compleet wanneer de Duitse keizer Wilhelm II wordt afgezet en naar het neutrale Nederland vlucht en er in Duitsland overal communistische

opstanden uitbreken waardoor de socialistische voorman Pieter Jelles Troelstra ook zijn kans ruikt en hier de revolutie uitroept. Hoewel overal in het land de spanningen hoog oplopen, loopt Troelstra's revolutiepoging met een sisser af. Hij moet in de Tweede Kamer bekennen dat hij zich heeft vergist. Troelstra stort daarna in. Zijn tegenstanders zeggen spottend dat hij de 'Duitse griep' heeft. Door deze revolutiepoging en de daaropvolgende contra-revolutionaire manifestaties en aanhankelijkheidsbetuigingen die leiden tot een ware Oranjekoorts - door het socialistische

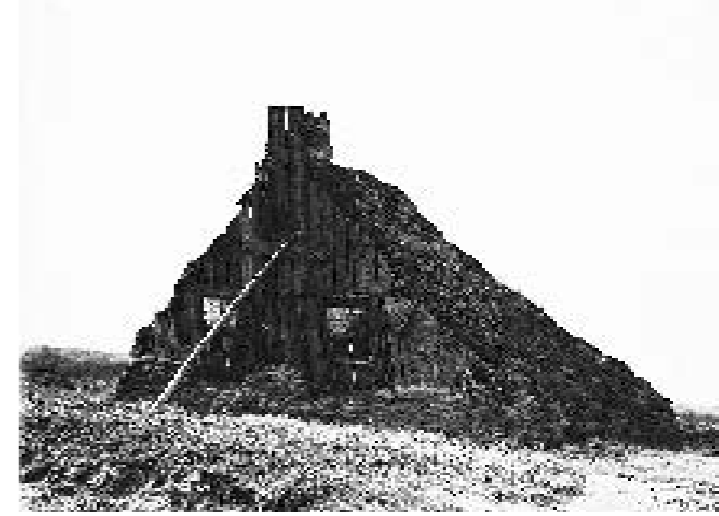
Aanhankelijkheidsbetoging voor de monarchie na Troelstra's revolutiepoging: koningin Wilhelmina en prinses Juliana verschijnen op het Malieveld op 18 november 1918.



Slechte woonomstandigheden in het Zuid-oost-Drentse veengebied (Foto Jan Oosting - Collec-

dagblad Het Volk Oranjegriep genoemd - krijgt de Spaanse griep weinig aandacht, terwijl deze intussen met de dag meer slachtoffers eist. Het griepvirus slaat het ergste toe in één van de armste provincies van Nederland: Drenthe. In oktober blijft dit gewest, wat dodental betreft, nog onder het nationaal gemiddelde. In november echter vindt in Drenthe een ware slachting plaats. Het aantal doden per inwoner is hier het dubbele van het Nederlands gemiddelde. Dramatische dieptepunten worden bereikt. Vooral Emmen wordt hard getroffen. Van alle gemeenten in Nederland met meer dan 20.000 inwoners valt hier in november 1918 het hoogste aantal doden per inwoner.

Emmen en de Eerste Wereldoorlog
De Eerste Wereldoorlog laat - hoewel we met veel pijn en moeite neutraal weten te blijven - diepe sporen na in de Nederlandse samenleving. Doordat Engeland en Frankrijk de handel op de Duitse vijand zo veel mogelijk hinderen, gaat in 1917 en vooral in 1918 de Nederlandse economie hard achteruit. De werkloosheid neemt snel toe. De schaarste aan voedsel en goederen wordt, in zowel Duitsland als Nederland, steeds groter. Levensmiddelen worden zo schaars dat de regering meer en meer artikelen moet rantsoeneren en distribueren. Steeds meer producten komen op de bon, zoals: melk, aardappelen, peulvruchten, vlees, rijst, suiker, thee, koffie, boter en margarine; en in steeds kleinere porties. Brood bijvoorbeeld wordt in februari 1917 beperkt tot 400 gram - ongeveer een half brood per persoon per dag. Begin april wordt het teruggebracht tot 310 gram, in september tot 255 en in het voorjaar van 1918 zelfs tot 200 gram, ongeveer zes boterhamplakken per persoon per dag.³ Door de oorlog neemt vanaf 1917 de invoer van steenkool, de belangrijkste bron van energie, sterk af, waardoor de vraag naar turf sterk stijgt. Turf is eeuwenlang de belangrijkste brandstof geweest tot er steenkool komt die goedkoper is, wat drastische gevolgen heeft, vooral voor



Emmen omdat driekwart van haar bevolking in het veen werkt. Om toch te kunnen concurreren, moeten de turfrijzen zo laag mogelijk worden gehouden. Dat betekent: bezuinigen op het arbeidersloon. Door de lage lonen en het seizoensgebonden karakter van de turfgraverij zijn de verdiensten slecht. Daardoor is ook het voedingspatroon eenzijdig en wordt er in gezinnen geregeld honger geleden. Dat neemt niet weg dat het drinken van alcohol ongekend veel voorkomt in dit veengebied. Behalve kroegen zijn er ook particuliere woningen waar illegaal drank wordt geschonken. Een oud-veenarbeider schrijft dat in veel gezinnen wel 30 tot 40 procent van het weekgeld wordt verzopen.⁴ Overmatig alcoholgebruik is vaak de oorzaak van geweld en knokpartijen, hoewel moord en doodslag zelden voorkomen. Vechtpartijen vinden vooral plaats tussen mannen in de leeftijd van vijftien tot vierentwintig jaar, die vaak bekenden van elkaar zijn. Aangezien vrouwen en kinderen goedkope arbeidskrachten zijn, is het hebben van een groot gezin vaak een voorwaarde voor arbeiders om werk te krijgen. De gemeente Emmen heeft dan ook een groot geboorteoverschot en een relatief jonge bevolking.⁵ Decennialang trekt de uitgestrekte gemeente - het dorp zelf met een tiental veendorpen daaromheen - een voortdurende stroom van arbeiders aan uit Drenthe en omliggende provincies en uit het aangrenzende Duitsland. Onder hen bevinden zich lieden van allerlei slag. Er zitten avonturiers en gelukszoekers bij, zelfs a-sociale elementen en arbeiders die in Emmen een nieuw leven willen beginnen.⁶ In de periode 1900-1918 verdubbelt het aan-

tal inwoners van ruim 19.000 naar meer dan 38.000. In Barger-Compasuum en Barger-Oosterveen verviervoudigt het inwonertal zelfs. Het is een pionierssamenleving, waar iedereen zich moet zien te redden, waar de woon- en werkomstandigheden slecht zijn en gezag, kerk en school nog weinig invloed kennen. Het gevolg is, dat de criminaliteit hier hoogtij viert; het hoogste van het land. Vooral in 1918 stelen de Emmenaren als raven vanwege de grote schaarste aan goederen en de hoge prijzen die hiervoor moeten worden betaald. Veel producten zijn op de bon en slechts mondjesmaat verkrijgbaar, terwijl sommige al helemaal niet meer te krijgen zijn. En op de zwarte markt blijken ze onbetaalbaar. De bevolking moet zich dus behelpen. Diefstal wordt daarom vaak niet als zodanig gezien. Vooral turf wordt gestolen, want wie gaat er nu veel geld betalen voor iets dat gewoon op het veld voor het grijpen ligt. Of zoals een oud gezegde luidt: 'Die in 't veen zit, ziet op geen turfje.'

In 1918 bereikt de aanvoer van brandstoffen een dieptepunt. Uit Engeland komt bijna niets meer ons land binnen en vanuit Duitsland nog maar de helft van de koleninvoer uit 1917. Ondanks de stijging van de kolenproductie in Limburg is de beschikbaarheid van kolen in 1918 sinds 1913 met de helft teruggelopen. De turfproductie is met ongeveer een kwart gestegen. Door de sterke vraag naar turf wordt hieraan goed verdiend. En wat nog nooit is gebeurd: de turfwerkers houden geld over.⁷ De loonstijgingen worden echter voor een groot deel teniet gedaan door de prijsstijgingen, juist in de omgeving van Emmen. Dat komt door het enorme tekort aan goederen en doordat de verkoopprijzen in het naburige Duitsland vaak veel hoger zijn en schaarse spullen daar naartoe gesmokkeld worden. Veel Emmenaren maken zich hieraan dan ook schuldig. Een bekende smokkelaar is Klamer Danker die dertien keer wordt veroordeeld. Op 22 november 1918 wordt hij bijvoorbeeld aangehouden met tien liter jenever en twee liter cognac, wat hem een half jaar gevangenisstraf oplevert.⁸

De hoge lonen leiden ertoe dat Emmen wordt overspoeld door arbeiders die hiervan willen profiteren. In 1918 komen er alleen al 2.500 nieuwe

inwoners bij⁹, wat een groot gebrek aan woonruimte veroorzaakt, waardoor veel migrantengezinnen onder beroerde omstandigheden leven.¹⁰ Een gemeenteraadslid zegt indertijd dat de woningen in Emmen zo slecht zijn, dat een boer er zijn vee nog niet in zou willen stallen. De woningnood is dusdanig hoog dat de gemeenteraad in augustus 1918 het verzoek krijgt zo spoedig mogelijk honderd noodwoningen te bouwen.¹¹ De grote toestroom leidt tot een sterke stijging van de gemeentelijke uitgaven. En hier komt nog een veel groter probleem bij als de griep vanaf eind oktober ongenadig toeslaat in de gemeente Emmen.

Spaanse griep slaat toe

Op 25 oktober stuurt huisarts J.H.H.J. Lubberman uit Emmer-Compasuum een telegram aan het gemeentebestuur waarin hij voorstelt de scholen te sluiten wegens de sterke uitbreiding van de Spaanse griep. Ook deelt hij mee dat hij al verschillende patiënten heeft moeten afwijzen. Op 26 oktober wordt de eerste school gesloten. G. Kootstra, die pas het jaar daarvoor als burgemeester van Emmen is aangesteld, weet niet wat hem overkomt. Dinsdag 29 oktober schrijft hij in twee brieven dat de artsen in zijn gemeente het grote aantal zieken niet meer aankunnen en dringend hulp nodig hebben. De ene brief is gericht 'Aan den WelEdelHoog-Geboren Heer, den Heer Rector Magnificus aan de Hoogeschool te Groningen' met het verzoek zo spoedig mogelijk te informeren of semi-artsen (artsen in opleiding) tijdelijk willen helpen 'onder nader over een te komen voorwaarden'.¹² De Rector Magnificus antwoordt de volgende dag: 'Ik heb de eer U te berichten, dat ik Uw verzoek betreffende het overkomen van semi-artsen dezer Universiteit naar Uwe gemeente, onmiddellijk heb overgebracht aan den voorzitter der Medische Faculteit, die het heden door mededeeling op de colleges zal bekend maken, en dat ik zorg zal dragen, dat het ook door aanplakking verder zal worden verspreid. Ik moet hier echter bijvoegen, dat de kans op het beschikbaar zijn van semi-artsen zeer gering is, daar het meerendeel hunner, naar ik verneem, naar 't Zuiden des lands zijn vertrokken, om hulp te bieden bij 't binnenkomen der Fransche

vluchtelingen.'

De andere brief gaat naar dr. Schreve van het Geneeskundig Informatiebureau in Amsterdam waar alle hulpaanvragen uit het land binnenkomen. Maar deze heeft drie dagen tevoren al in landelijke dagbladen bekendgemaakt 'dat de toestand zéér moeilijk is: terwijl er tot drie weken geleden aan alle aanvragen om waarnemers kon worden voldaan, is daarvan op het oogenblik bij verre geen sprake meer van. Een vrij groot aantal artsen is lijdende aan de griep; gedurende de laatste vijf dagen zijn er wel 40 aanvragen ingekomen, om zieke medici te vervangen'.¹³ Tegelijkertijd laat het Rode Kruis in krantenadvertenties weten dringend 100 artsen en 500 verpleegsters nodig te hebben voor de grote stroom Belgische en Franse vluchtelingen die ons land binnenkomen. Op 2 november vraagt de Centrale Gezondheidsraad in enkele landelijke dagbladen om artsen of semi-artsen, die bereid zijn assistentie te verlenen en om verpleegsters voor tijdelijke diensten.¹⁴ De universiteit van Groningen biedt tegen de verwachting in hulp, want maandag 4 november schrijft burgemeester G. Kootstra aan de rector van de universiteit: 'Naar aanleiding van Uw schrijven dd. 30 oktober j.l. hebben wij de eer Uw EdelHoogGed. mede te delen, dat Donderdag avond reeds twee medische studenten voor geneeskundige hulp in deze gemeente zijn aangekomen en betuigen U nog wel onzen dank voor de in dezen betoonde

bereidwilligheid.' Desondanks blijft de nood hoog. Bovendien valt één van de studenten zelf al snel ten prooi aan de griep. Daarom stelt burgemeester Kootstra een brief op voor de Commissaris van de Koningin in Assen, waarin hij schrijft: 'Spaansche griep breidt zich onrustbarend uit. Wordt kwaadaardig. Twee doktoren en een gezonden assistent liggen ziek. Andere assistent wordt nerveus. Ernstige patiënten kunnen slechts eens per vijf dagen bezocht worden. Tal van zieken blijven buiten behandeling. Heden zestien personen overleden waarvan eenige overleden zonder geneeskundige hulp. Verzoeken beleeft bij minister te willen aandringen op hulp van minstens drie officieren gezondheid. Burgerlijke artsen nergens meer beschikbaar.' Het houdt niet op. Het Volk meldt op donderdag 7 november: 'Te Emmen wordt door de Spaansche griep verschrikkelijk huisgehouden. Eergisteren overleden 14, gisteren voor 5 uur 's middags, waren alweer 18 personen gestorven. Hierbij zit de gemeente met een groot tekort aan melk, zoodat dit noodige voedsel voor de arme lijdende ook nog ontbreekt.' Dezelfde dag nog 7 november stuurt burgemeester Kootstra een spoedbericht 'Aan den Heer Directeur van het Rijks Distributiekantoor voor geneesmiddelen te Amsterdam', waarin hij mededeelt dat er in zijn gemeente grote behoefte bestaat aan geneesmiddelen.



Burgemeester G. Kootstra omringd door veldwachters. (Gemeentearchief Emmen).

Noten

- 1 Historicus Eric Mecking schreef in 2006: Het drama van 1918. Over de Spaanse griep en de zoektocht naar virus en vaccin, Mets&Schilt, Amsterdam en bewerkte hieruit het hoofdstuk 'Drama van Drenthe' tot dit artikel.
- 2 Een griep пандemie wordt genoemd naar het land waar de griep zich het eerst voordoet, vandaar de naam: Spaanse griep. Achteraf echter blijken de eerste gevallen niet uit Spanje te komen, maar uit de Verenigde Staten en wel in maart 1918. Daar vertrokken toen ook enkele schepen met aan boord honderdduizend, onder wie besmette, militairen vanuit de VS naar Europa. Dat toch wordt gesproken over Spaanse griep komt doordat voor het eerst en alleen in het neutrale Spanje over het verschijnsel werd bericht en niet in de oorlogvoerende landen waar de pers werd gecensureerd.
- 3 Paul Moeyes, Buiten schot. Nederland tijdens de Eerste Wereldoorlog 1914-1918, De Arbeiderspers, Amsterdam, Antwerpen, 20052, 289-290 en 328.
- 4 Gerding, Michiel, 'De mythe van de veenarbeid. Het ontstaan van het negatieve beeld van het veenarbeidersleven', 331, in: Vries, Boudien de, (e.a.) (red), Kracht der zwakken. Studies over arbeid en

- arbeidersbeweging in het verleden. (Opstellen aangeboden aan Theo van Tijn bij zijn afscheid als hoogleraar Economische en Sociale Geschiedenis aan de Rijksuniversiteit Utrecht), IISG Studies en Essays, deel 18, Amsterdam, 1992.
- 5 Eggens, Albert, Van daad tot vonnis. Door Drenten gepleegde criminaliteit voor en tijdens de Eerste Wereldoorlog, Drentse Historische Reeks, 13, Van Gorcum, Assen, 2005, 46.
- 6 Eggens, Van daad tot vonnis, 2.
- 7 Gerding, 'De mythe van de veenarbeid', 328 en Eggens, Van daad tot vonnis, 51.
- 8 Eggens, Van daad tot vonnis, 205.
- 9 Gerding, 'De mythe van de veenarbeid', 318.
- 10 Eggens, Van daad tot vonnis, 49.
- 11 Het Centrum, 2 augustus 1918.
- 12 Alle aangehaalde citaten over Emmen zijn afkomstig uit het dossier 'Bestrijding van de Spaanse griep (1918-1920)', inventarisnummer 0537, doos AZ13, van het Gemeentearchief Emmen.
- 13 Nieuwe Rotterdamsche Courant (NRC), 26 oktober 1918.
- 14 NRC, 1 en 2 november 1918 en Het Volk, 2 november 1918.

Excursie Veenhuizen

Veenhuizen staat op 9 en 16 mei 2009 centraal tijdens de jaarlijkse excursie van de historische vereniging. Henk Lanting - onze vaste chauffeur - zal ons weer langs en op bijzondere plekken brengen. Wim Visscher, Harm Joling en Henk Jeurink staan borg voor uitleg en organisatie. In verband met de kosten moeten we er met ons allen voor zorgen dat de bus beide zaterdagen vol is. Om meer tijd voor bezichtigingen en het leggen van contacten te hebben duurt de excursie een volle dag.

Programma - wijzigingen voorbehouden -

- 08.45 - 09.00 uur - Samenkomst parkeerterrein 'Hotel Eden' Emmen
- 09.00 - 10.15 uur - Ochtendroute Emmen - Gieten - Anloo - Zeijen - Norg
- 10.15 - 11.00 uur - Koffie met gebak 'Norgershout' Norg
- 11.00 - 13.00 uur - Rondrit 'Kolonie Veenhuizen'
- 13.00 - 13.45 uur - Lunch 'Het Verenigingsgebouw' Veenhuizen
- 13.45 - 15.15 uur - Bezoek Erfgoedcentrum/Elektriciteitscentrale Veenhuizen
- 15.15 - 15.45 uur - Thee/koffie Theetuin 'Zunneschien' Veenhuizen
- 15.45 - 17.15 uur - Middagroute Veenhuizen - Ravenswoud - Smilde - Schoonoord - Emmen
- 17.00 - 17.30 uur - Aankomst parkeerterrein 'Hotel Eden' Emmen

De kosten bedragen voor leden en gezinsleden € 25,00 p.p. en voor niet-leden € 30,00 p.p. De kosten zijn inclusief genoemde drankjes, lunch en entrees. U kunt zich opgeven bij Henk Jeurink tel. 0591-626728 of henk.jeurink@online.nl. Graag zo snel mogelijk opgeven, zodat we kunnen vaststellen of er voldoende belangstelling is. In het uiterste geval houdt de vereniging zich het recht voor om één van de excursies te laten vervallen. Dat laatste kunnen we ons niet voorstellen. We rekenen gewoon op u.

Het Hooge Loo

Emmen is, wat bewoningsgeschiedenis betreft, een zeer interessante plaats. Al minstens 5000 jaar wonen er onafgebroken mensen op het grondgebied waar we nu deze moderne stad vinden. Archeologische onderzoeken hebben dat al vaak bewezen.

Een opgraving in 1949. Duidelijk zijn de sporen van het urnenveld te zien in het afgeschaafde zand. (Uit: dr. P.B. Kooi, De urnenvelden in Drenthe.)

Een van de plekken waar in het verleden veel bodemvondsten zijn gedaan en waar vroeger lange tijd een beetje mysterieuze waas rond hing, is Het Hooge Loo bij Noordbarge. In het nog niet zo verre verleden was die geheimzinnigheid regelmatig een onderwerp van gesprek. Buiskool schreef in 1954 over Het Hooge Loo: '...de bewoners zullen hun erediens hebben uitgeoefend op het Hooge Loo. Naast het woongebied zal de Germaanse en Romeinse bevolking daar een tuin der vruchtbaarheid hebben gehad met de daaraan verbonden dienst der drie godinnen,



Archeologie



1973. De sporen van een brandheuvel tekenen zich af. Op de achtergrond Bargermeer. (Uit: dr. P.B. Kooi, De urnenvelden in Drenthe.)

van wie de vrouwen de vruchtbaarheid van hun huwelijk kwamen afsmeken. Hierop wijzen de vrouwenbeeldjes en de drie tempels wel duidelijk. De Romeinen onderhielden bij hun belangrijke nederzettingen een zgn. tuin der Hesperiden, waar ze hun erediensdienst hielden. Slingerpaden en kronkelpaden verbonden de heilige plaatsen met elkaar...'

Het was niet zomaar een uit de lucht gegrepen verzinsel van Buiskool. We moeten niet vergeten dat men vijftig à zestig jaar geleden minder feitelijkheden wist. Zelfs een wetenschapper als dr. A.E. Van Giffen heeft lange tijd met de gedachte rondgelopen dat er op Het Hooge Loo in het verleden wel eens een tempel gestaan kon hebben. Hij meende in 1934 zelfs dat de legendarische stad Barnar iets te maken zou kunnen hebben met Het Hooge Loo. Na een aantal uitgebreide archeologische onderzoeken door de jaren heen is het raadselachtige rond Het Hooge Loo echter verledentijd. Jammer? Och...

Wat is Het Hooge Loo en waar vinden we dat? Wanneer we er oude kaarten op na slaan vinden we Het Hooge Loo ongeveer op de plek waar nu de (mini) woonwijk Bargermeer ligt en het meest oostelijke deel van Noordbarge. De Hondsrugweg die Noordbarge en Bargermeer van elkaar scheidt ligt er precies overheen. Het lag op één der hoogste punten (26.4) in de omgeving. Het

oude woord 'loo' betekent bos, hetgeen de naam Hooge Loo zou kunnen verklaren. Het huidige bosje waar de Hondsrugweg doorheen loopt, komt niet voor op kadastrale kaarten uit 1832 en 1880 en heeft waarschijnlijk niets te maken met het bos dat daar in het verre verleden zou hebben gelegen.

De gedachte dat op deze plek zo'n tweeduizend jaar geleden Romeinen konden hebben gewoond begon in 1845. Landbouwer H. Vrieling, die op Het Hooge Loo een steenbakkerij had, vond tijdens het graven naar leem een aantal terracotta beeldjes. Deze bleken uit de Romeinse tijd te stammen. In 1846 werd er opnieuw een aantal voorwerpen uit dezelfde tijdperiode opgegraven.

In 1920 werd er onder leiding van prof. dr. A.E. van Giffen een wetenschappelijk onderzoek verricht. Weer werden er vondsten gedaan. Men vond o.a. een lijkverbrandingsplaats.

In 1934 schreef Van Giffen in de Nieuwe Drentsche Volksalmanak over Het Hooge Loo: 'Het Hooge Loo te Noordbarge, Zdl. Van Emmen, zal wel ieder die deze plek uit eigen aanschouwing heeft leren kennen, alleen reeds om de geografische ligging puzzelen.' En verderop in hetzelfde artikel: '... dit terrein, dat het Oostelijke randgedeelte van het langgerekte gehucht Noord-Barge vormt, beheerscht naar het Oosten, Westen en Zuiden in verren omtrek de gehele omgeving. Het Hooge Loo is gedeeltelijk met akkermaalshout en dennen begroeid. Oostelijk helt dit terrein tamelijk sterk af naar het vroeger Berger (= Barger) meer. Overigens is het omgeven door een weinig opvallenden, deels nauwelijks zichtbaren wal. Deze is echter in gerekten hoefijzervorm min of meer rondom het gehele gehucht Noordbarge en onder de randen daarvan te vervolgen.'

Hij beschrijft in het artikel vervolgens uitgebreid de opgegraven Romeinse vondsten en besluit met: 'Zou er aldus op Het Hooge Loo een

Een half uitgegraven urn. Noordbarge 1972. Vondstnummer 197. (Uit: dr. P.B. Kooi, De urnenvelden in Drenthe.)

tempel of een tempelrayon geweest zijn, dat mijne daaromtrent gemaakte onderstelling bij het grafveld te Wijster bevestigt? De matronengroep wees dunkt mij stellig in die richting...'

Op 8 september 1943 werd een onderzoek verricht door wichelroedendeskundige S.A. van der Molen. Ook hij beweerde dat er op Het Hooge Loo een tempel met toren had gestaan die aan de Romeinen toebehoord zou hebben. Archeologische onderzoeken in 1972 en 1973, verricht in verband met de aanleg van de Hondsrugweg, brachten de meeste helderheid omtrent Het Hooge Loo. Er werden onder andere grondsporen gevonden van boerderijen, hutkommen en van omheiningen die alle dateerden uit het begin van de jaartelling. Er werd vastgesteld, dat er rond het begin van de jaartelling op Het Hooge Loo negen boerderijen moeten hebben gestaan.

Archeologen noemden deze vondsten een typisch voorbeeld van de eerste permanente boerderijen. Deze 'ontstonden' rond het begin van de jaartelling en mede hierdoor kregen de nederzettingen een vaste plaats in het landschap. Later ontstonden hieruit de dorpen. Wetenschappers concludeerden dat de op Het Hooge Loo aangetroffen tweeduizend jaar oude grondsporen de voorlopers zouden kunnen zijn van het huidige Noordbarge. Een interessante conclusie. Ook werden er grondsporen gevonden die duiden op een gemeenschappelijke aarden omheining. Die moest er voor zorgen dat het vee, dat in die tijd vrij rond de huizen liep, niet kon weglopen. In deze omheining waren op een aantal plaatsen houten hekken gemaakt om doorgang en zodoende toegang tot dit allereerste Noordbarge te geven. Hoogst interessant waren ook de sporen van enkele urnenvelden. Op Het Hooge Loo bij Noordbarge werden maar liefst 390 (!) bijzettelingen gevonden. Hieruit concludeerde men dat er op Het Hooge Loo, of mogen we zeggen: 'in het prehistorische Noordbarge' ongeveer ge-



middeld tussen de 18 en 23 mensen woonden. Het cremieren van overledenen deed z'n intrede rond 1100 v. Chr. Dat ging niet van de een op de andere dag, maar in een tijdsbestek van ongeveer honderd vijftig jaar.

Over de urnenvelden bij Noordbarge is wel een heel artikel te schrijven; dat zal ik nog eens doen.

In 1994, tijdens de bouw van de hamburgergigant McDonald's, zijn er wederom archeologen aan het werk geweest en weer werden er sporen gevonden uit de prehistorie, zoals de paalgaten van een boerderij en een graf van zo'n drieduizend jaar oud. Ook in verband met de aanleg van een weg die naar het industrieterrein is gegraven, waarbij amateurarcheologen uit Emmen wederom scherven vonden uit de prehistorie bewijst dat het gebied rond Noordbarge en Het Hooge Loo reeds duizenden jaren geleden intensief werd bewoond.

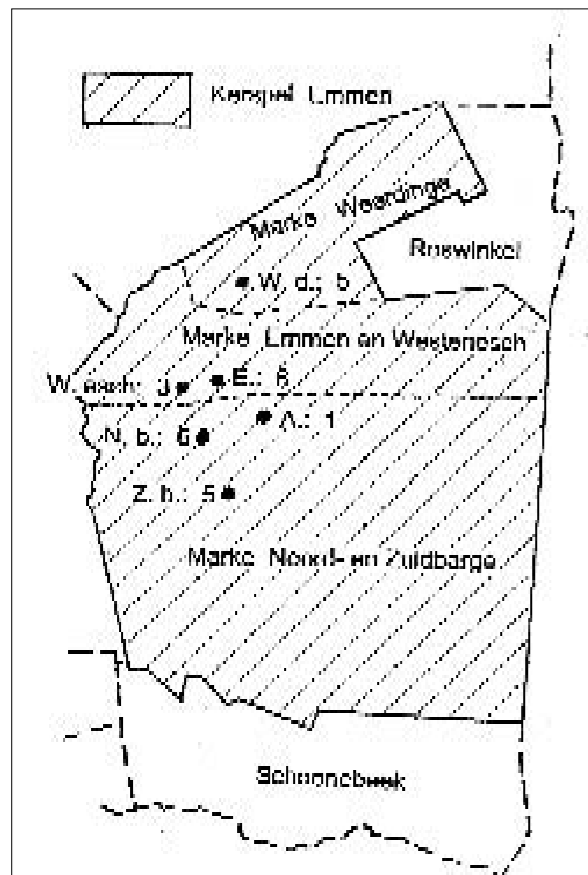
De onderzoeken hebben veel geheimzinnigheden ontrafeld, maar er blijven natuurlijk altijd vragen over. Een beetje spannend blijft het dus

Bronnen
Buiskool, H.T., Zuidoost Drenthe op weg naar een nieuwe toekomst
Kooi, P.B., De urnenvelden in Drenthe
Nieuwe Drentsche Volksalmanak 1934
Zorg voor de doden (uitgave van het Drents Museum)
Website: www.historisch-emmen.nl

Kloosterboerderijen in het kerspel Emmen

Onder de titel 'Kloosterboerderijen' zal in de Kroniek een aantal artikelen verschijnen over 26 voormalige domeingood- en kloosterboerderijen die in het kerspel Emmen hebben gestaan. Maar eerst een algemeen overzicht over Emmen, deze boerderijen en het boeren in de 17de eeuw.

Het kerspel of carspel Emmen bestaat uit de marken van Emmen en Westenes, van Noord- en Zuidbarge en die van Weerdinge. Angelslo en Den Oever behoren tot de marke van (Noord- en Zuid) Barge. Een carspel is het gehele gebied dat onder een bepaalde kerk valt. In akten wordt het begrip kerspel ook wel anders omschreven. Bijvoorbeeld: Weerdinge onder de clockeslach



van Emmen. Het betekent dat Weerdinge tot het kerspel Emmen behoort en dat de Weerdingers in Emmen ter kerke gaan.¹

In het kerspel Emmen hebben vroeger minstens 26 boerderijen gestaan die of tot het bezit behoorden van de bisschop van Utrecht als Heer van Drenthe, de zogenoemde domeingooderen, of eigendom waren van een klooster. Deze boerderijen worden hierna kloostererven of -boerderijen genoemd.

Kloostererven worden zelden gesplitst. De kans dat een gewone pachtboerderij bij vererving wordt opgedeeld is kleiner dan bij een boerderij van een eigenaargebruiker. Dit heeft tot gevolg dat pachtboerderijen (toen) gemiddeld groter zijn dan andere boerderijen.

In 1594, midden in de Tachtigjarige Oorlog (1568-1648), worden in deze regio de klooster- en domeingooderen door de overheid genaast. Volgens bepaalde verdeelregels vallen veel bezittingen toe aan provincies en steden. Op dat moment is een groot deel van de Drentse pachters al gevlucht voor het oorlogsgeweld. Deze erven liggen er leeg en verlaten bij. Na 1594 worden rentmeesters aangesteld om voor de overheid de administratie bij te houden van

Kaart van het kerspel Emmen waarop aangegeven het aantal kloostererven per dorp.

De Prinses Marijkeschool, op de hoek van de Odoornstraat en de Walstraat. Vroeger stond hier de kloosterboerderij het Rosinge-erf. Foto coll. Gemeente Emmen.



de voormalige klooster- en domeingooderen. Vanaf ca. 1600 verbeteren de omstandigheden en beginnen pachters terug te keren of worden nieuwe aangesteld.

Emmen heeft in Drenthe het hoogste percentage voormalige kloostererven, gerekend naar de waarde in 1630, namelijk 31%. Op de tweede plaats komt Ruinen met 19%.² Van de erven zijn dan nog minstens 22 in overheidshanden. Ze worden verpacht. Met de particulier verhuurde bedrijven erbij ligt in Emmen in 1630 het aandeel pachtboerderijen ruim boven de 50%, gerekend naar zowel aantal als waarde.

Kloosters zijn op verschillende manieren in het bezit gekomen van boerderijen. Ze kunnen voor hun eigen voedselvoorziening een boerderij stichten buiten het klooster. Het wordt wel een voorwerk genoemd. De grotere zijn een soort miniklooster. Er zijn geen aanwijzingen dat dit type kloosterboerderij in het kerspel Emmen heeft gestaan.

Ook gebeurt het wel dat vermogende mensen een deel van hun bezittingen aan een klooster schenken. Vaak met de bepaling dat de nonnen of monniken op bepaalde dagen moeten bidden voor de zieleheil van een overleden familielid.

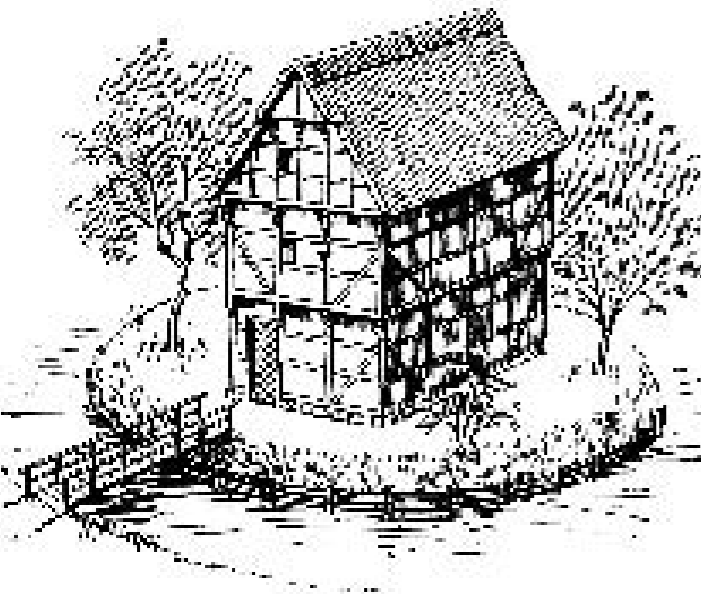
Daarnaast komt het voor dat oudere mensen zich inkopen voor een verzorgde oude dag in een klooster. Door de inbreng van hun boerderij kopen ze de lijfrente, waarmee hun verzorging in het klooster wordt betaald. Het Klooster Ter Apel had een Gasthuis, waar mensen verzorgd konden worden.

Een variant hierop zijn ongetrouwde 'jonge' dames van goeden huize die door hun familie in een klooster worden ondergebracht om een vroom en stichtelijk leven te leiden. In werkelijkheid ging het er wel eens wat 'wereldlijker' aan toe. Het inkopen kan door het betalen van een bedrag in geld of door de overdracht van

bezittingen.

Door middel van koop of ruil verwerven kloosters regelmatig boerderijen of delen daarvan. Van veel Ter Apeler boerderijen in Emmen is bekend dat ze zijn aangekocht door het klooster. Maar bezittingen kunnen ook sluipender wijs worden verkregen door eerst aan iemand een lening te verstrekken. De rente wordt meestal betaald of voldaan met rogge. Gaat het goed met de boer, dan kan hij zijn schulden aflossen. Maar zit het tegen of als hij op te grote voet leeft, dan is de kans groot dat de lening verhoogd moet worden, tot er een moment komt dat het klooster de boerderij overneemt. Dit overnemen kan beter niet te lang worden uitgesteld en moet gebeuren voordat er te veel schuldeisers zijn. Dan is er nog kans dat hij als pachter verder kan boeren op zijn oude plek en zo minder gezichtsverlies lijdt.

Bij het verwerven van onroerend goed speelt in vroeger tijden in deze streken sterk mee de 'naerkoop', een soort recht van eerste koop. Dan kunnen anderen dan de oorspronkelijke koper 'na(d)er' of meer gerechtigd zijn tot de koop. De 'naerkoper' moet de al vastgestelde prijs betalen. Het kan gaan om verwanten of sibbe, aangrenzende burenen of swette, dorpsgenoten of binnenburen en om buitenstaanders. Waarbij sibbe het meest naast is en buitenstaander of buitenbuur het minst. Of zo men vroeger



Een voorbeeld van een spieker met gracht.

zei: sibbe gaat voor swette, swette gaat voor binnenbuur en binnenbuur gaat voor buitenbuur. De naerkoop wordt wel gebruikt om van een verkoop een graantje mee te pikken. De oorspronkelijke koper verwerft het goed dan door iets meer te betalen aan de protesterende meergerechtigde. Omgekeerd kunnen treuzelende kandidaatkopers als familie of (aangrenzende) burens met behulp van een mindere-rechtigde tot daden worden aangezet om voor de reeds geboden prijs het onroerend goed over te nemen.

In het begin van de 17de eeuw hebben de boeren hier, op de Hondsrug, veel rundvee. Het gaat om kleine sobere heidekoeien. De productie van melk en zuivel zijn van ondergeschikt belang. Afzetmarkten met grote bevolkingscentra zijn ver weg en de beperkte melkgift van de moederkoe is hard nodig om het zogende kalf voldoende te laten ontwikkelen. Tegenwoordig probeert men in Gelderland sobere heidekoeitjes terug te fokken. In onze regio ging het hoofdzakelijk om vleesproductie en om mest voor de korenessen. Met wat fantasie zou je kunnen zeggen dat deze vierpaards Hondsrugboerderijen wel iets hebben van de veebedrijven uit de 19de eeuw die we veelvuldig in de Amerikaanse cowboyfilms zien. Ook hier brengt men vee naar verder weggelegen groenlanden, zoals bij de Barger

en Emmer Ronne of Runde, waar nu Barger- en Emmer-Compascuum liggen, of langs de Bargerbeek tot zelfs vlakbij het dorp Schoonebeek. Drentse runderen of beter gezegd ossen worden net als in Amerika over grote afstanden lopend naar hun afzetgebieden gebracht. Wel zijn de kudden hier kleiner en gaat de Drentse 'biesteheer' te voet en zit de cowboy te paard. Afzetgebieden zijn onder andere Keulen, Vlaanderen en Amsterdam, waar de zogenoemde magere ossen of grasossen op boerderijen in de regio worden vetgemest voor de slacht. De Drentse vier- tot vijfjarige grasossen zijn als het ware een halfproduct. Het eindproduct komt tot stand bij de vetmesterijen dicht bij het afzetgebied. Soms wordt een deel van de reis per schip afgelegd. Zelfs vanuit Denemarken en Sleeswijk-Holstein worden veel ossen naar de eerdergenoemde afzetgebieden gebracht. Een deel van deze laatstgenoemde ossen zal via de (ossen)brug bij Osnabrück de Hase zijn overgestoken. De Hase mondt bij Meppen uit in de Eems.

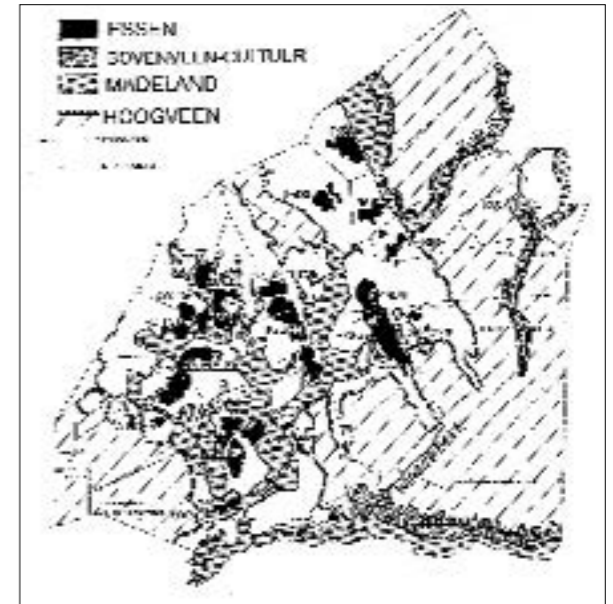
Het begrip ossen is in dit verband, de vleesproductie, ruimer dan gesneden stieren. Ook kalveren, vaarsen en guste koeien kunnen er onder vallen. Ossen is eigenlijk een andere omschrijving voor rundvee, bestemd voor de slacht. Wel is het zo dat het overgrote deel uit ossen bestaat. Echt ossenvlees heeft voor de V.O.C. als voordeel dat dit vlees in het vat beter op smaak blijft dan ander rundvlees. In verband met de lange scheepsreizen naar Oost-Indië is dat belangrijk. Door de verkoop van grasossen naar het 'buitenland', dat is buiten Drenthe, krijgen de Emmer boeren klinkende munt in hun bezit. Plaatselijk wordt nogal eens in natura betaald. Voor de rundveehouderij is voldoende en goed madeland belangrijk in verband met de hooiwinning voor de wintervoeding. De hoeveelheid wintervoer, voornamelijk hooi en stro, bepaalt het aantal beesten dat de winter doorge-

Historische Landschapskaart Zuidenveld waarop made- of hooilanden per marke aangegeven. Langs de Bargerbeek zal ook noordelijker hooiland zijn

bracht kan worden. Dit doorbrengen probeert de boer te doen met zo weinig mogelijk voer. Men noemt dat wel 'de winter doorhongereren'. Bij grote voertekorten wordt wel het stro van de (schuur)daken gehaald om vee mee in leven te houden. Het dorp Odoorn, ook wel Oring, Oiren of Ooren genoemd, heeft zelf weinig madeland om hooi te winnen. Oringer boeren huren in andere marken land bij om aan voldoende hooi te komen.

In de administratie van de rentmeester van Ter Apel wordt over de acht Emmer boerderijen opgemerkt dat ze weinig hooiland hebben en dat van een aantal erven het hooiland slecht of zeer ongelegen is. De opmerking kan te maken hebben met de oorlogssituatie met onder andere invallen en rooftochten vanuit het Duitse Lingen, met regenrijke jaren en het op grote afstand liggen van veel hooiland waardoor het onderhoud er bij inschoot.

Een vol-erf of vierpaardsboerderij heeft ongeveer 32 mud of 8,6 ha bouwland. Kloosterboerderijen zijn vaak volle erven. Er wordt wel gesteld dat een volboer voor een goede bedrijfsvoering daarnaast over 17 ha weiland en 17 ha hooiland (en verder nog zijn aandeel in de heide) moet kunnen beschikken. Weide- en hooiland zijn in het begin van de 17de eeuw vaak nog voor een deel gemeenschappelijk. Wel is o.a. het Emmer- en Westenesserbroeck in 1577, toen deels bos en groenland, 'uit de marke geslagen en gescheiden' en valt daarna niet meer onder de gemeenschappelijke gronden van het waardeel. Een broeck(bos) is van oorsprong een bos op dargvenige grond langs een beek. Door beweiding en kap ontstaat er steeds meer grasland. In Drenthe is rogge het hoofdgewas dat wordt verbouwd. Met 1 mud (= inhoud) roggezaad kon een boer oorspronkelijk 1 mud (= oppervlakte) bouwland ter grootte van 0,27 ha bezaaien. In Drenthe gebruikt men toen de Gro-



ninger mud à 91,2 l van 16 spint à 5,7 l. De 'oude' Drentse mud wordt zelden gebruikt en bestaat uit 14 spint en is ca. 80 l groot. In 15de eeuwse akten wordt deze ook omschreven als mud van 'Zuetfeltsche' mate. Een Drentse of Zuidenveldse mud = 7/8 Groninger mud. Een normale roggeoogst levert tussen de 2½ en 4 keer de uitgezaaide hoeveelheid rogge op. Begin 17de eeuw wordt door pachtboeren 1/3 deel van de korenoogst aan pacht betaald; voor zaaigoed voor het volgend jaar moet 25-40% van de oogst worden bewaard en daar bovenop komt nog het verlies door bederf en vraat door ongedierte. De rest van een oogst blijft over om mens, paarden en andere dieren te voeden, om schulden af te lossen en de vele belastingen en andere zaken mee te betalen. Ook verbouwt men boekweit. Daarover verderop meer. Schapen worden vooral gehouden voor de mest en voor de wol. Met de fok van paarden verdienen de boeren in onze streek wat bij. Jonge Drentse paarden zijn gewild en worden verkocht naar andere regio's. Per huishouden heeft men meestal een beperkt aantal varkens. Ze leven van afval en van eikels in het bos. Tot in de 19de eeuw lopen varkens vaak los op het erf en ook wel los door het dorp. Een duivelsrooster in de toegangspoort van de afrastering om de begraafplaats rond de kerk zorgt ervoor om duivel en loslopende varkens buiten het kerkhof te houden. De duivel kan met zijn bokken-



poten niet over een duivelsrooster lopen, een voorloper van ons wildrooster. Varkens krijgen zo geen kans om menselijke resten uit het kerkhof omhoog te wroeten.

De Broeders van het 'Heilige Kruis' van het mannenklooster 'Huis des Nieuwen Lichts' in Ter Apel bezitten hier acht boerderijen, drie in Emmen en vijf in Zuidbarge. Om deze acht erven in het kerspel Emmen hebben de provincie Drenthe en de provincie van Stadt en Lande (= Groningen) na 1594 jarenlang strijd gevoerd over wie waar recht op heeft. Ook andere partijen zijn geïnteresseerd in de bezittingen van dit klooster. Ondanks een slechte uitgangspositie weet Drenthe in 1632 toch een gunstig accord te sluiten met Groningen. Men komt tot de voorlopige verdeling: ieder 50% van de gemeenschappelijke opbrengsten. De schulde van Emmen gaat vanaf nu de boekhouding van de acht erven bijhouden voor de provincie Drenthe en de rentmeester van Ter Apel. Ruim 40 jaar later, in 1677, worden de hoeven echt verdeeld. Drenthe en Stadt en Lande worden elk eigenaar van vier boerderijen.

Naast de inkomsten uit de pachten van de acht erven is er ook een aantal jaarlijkse verplichtingen voor het (voormalige) klooster Ter Apel aan enkele Emmenaren. Zo moet aan de burens van Weerdinge op 30 april in een buurhuis te Weerdinge worden betaald '10 fleemschen ofte 1 arents gulden' [= 7½ stuiver of 10 Groninger

Achter de geknotte lindenbomen ten oosten van de huidige bibliotheek stond vroeger de kloosterboerderij het Greven- of Greving-erf. In de vorige eeuw stond op deze plek de boerderij waar de fam. Naber woonde. Op de brink ter hoogte van het Noorderplein werd vroeger de paardenmarkt gehouden.

Foto: Gemeente-archief Emmen.

stuiver of ¼ daler]. De burens hoeven het niet te komen halen in Ter Apel, maar het moet hun in Weerdinge worden uitbetaald. De schulde van Emmen ontvangt 1 braspennig, oorspronkelijk 1¼ stuiver waard. En de kerk van Emmen krijgt 1 pond was, komend van het Greven- of Greving-erf.³ Deze boerderij stond aan de oostkant van het huidige Noorderplein.

Tussen Haren en de stad Groningen lag vroeger de abdij Maria Campus of Yesse bij het dorpje Essen. Het nonnenklooster is nu geheel verdwenen. In Essen worden nog kloosterrondleidingen gegeven door een mevrouw die in haar tuin een bezoekerscentrum heeft ingericht. Het Klooster Essen heeft twee erven in Westenes, waarvan in 1600 er één zonder gebouwen is, drie erven in Noordbarge en één in Angelslo. Deze zes bedrijven vallen in 1594 toe aan de provincie van Stadt en Lande.

Maar de grootste hereboer in Emmen is de



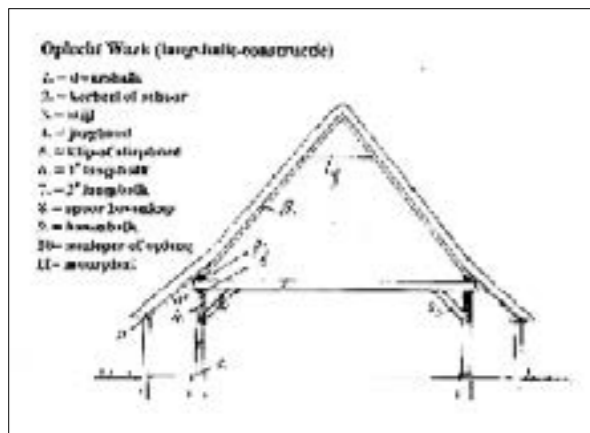
Afbeelding van een Konings- of Philipsdaalder, geslagen tijdens het bewind van Philips II (1555-1598). Omstreeks 1600 is de Philipsdaalder 50 stuivers waard. In de periode 1600-1625 kost een mud rogge tussen ca. 1 en 2 Philipsdaalders. De gemiddelde prijs over de periode is 1,25 Philipsdaalder of 62½ stuivers.

bisschop van Utrecht. Als Heer van Drenthe is de bisschop alleen al in het kerspel Emmen eigenaar van twaalf Domeingoederven, drie in Emmen, één in Westenes, drie in Noordbarge en vijf in Weerdinge. Een aantal van deze erven hebben in 1600 geen boerderij en schuren meer. Mogelijk zijn de gebouwen na brand of oorlogsschade niet weer opgebouwd en/of zijn de resten gebruikt om andere gebouwen van de eigenaar mee te repareren.

De twaalf Emmer boerderijen worden oorspronkelijk namens de bisschop bestuurd vanuit de hoofdboerderij Het Heerenhof in het dorp Emmen. Alle pachten, voornamelijk rogge, worden hier in ontvangst genomen en voorlopig opgeslagen in de spieker van Het Heerenhof. Een spieker is een (vakwerk)voorraadschuur, goed gebouwd om ongedierte, maar ook dieven en plundersaars buiten te houden. Soms is rondom de spieker een gracht aangelegd en het gebouw kan hoger dan één verdieping zijn. Het heeft dan wel iets van een miniverdedigingsstoren.

In 1522 volgt de Hertog van Gelre de bisschop op als Heer van Drenthe. Zijn bewind duurt veertien jaar. Vanaf 1536 treedt Keizer Karel V op als Heer van Drenthe. In 1555 neemt zoon Koning Filips II zijn taken over. De domeinerven zijn van bisschops-, koningsgoederen geworden. De twaalf Emmer domeingoederven vallen in 1594 toe aan de provincie Drenthe.

In het laatste deel van de 16de en het begin van de 17de eeuw is de Tachtigjarige Oorlog (1568-1648) volop aan de gang. Drenthe wordt als oorlogsgebied gebruikt. Beide partijen plunderen en brandschatten. Vanuit Lingen vallen de Spanjaarden verscheidene keren Drenthe binnen. De bevolking moet twee keer belasting betalen, aan de eigen overheid en aan de vijand. De 'bijdragen' aan de vijand worden ook wel 'Ling[en]sche Contributiën' genoemd. Van Staatse zijde wordt verscheidene malen de tactiek van de verschroeiende aarde toegepast. Veel pachters vluchten naar veiliger gebieden. Eigenaren blijven op hun bedrijven en proberen te redden wat er te redden valt. Mogelijk hebben zij voor het herstel van hun beschadigde gebouwen ook wel eens materialen 'geleend' van verlaten, beschadigde kloosterboerderijen. Het Twaalfjarig Bestand, van 1609-1621, kondigt zich als het ware al aan. Een aantal jaren daarvoor beginnen pachters terug te keren of er worden nieuwe meijers gevonden. Veel akkers zijn jarenlang niet bewerkt en bemest. De boerderijen liggen er woest en verlaten of anders gezegd 'belmondich' bij. Het onkruid heeft kans gekregen zich sterk te vermeerderen. Het is geen eenvoudige zaak om het bouwland weer op orde te brengen, vooral als men bedenkt dat er ook veel paarden zijn geroofd of omgekomen. De kans is groot dat ossen of koeien voor de ploeg en kar kwamen. Een eerste jaar op een verwaarloosd bedrijf wordt geen of minder pacht betaald. Toen toegepaste methodes om het onkruid er onder te krijgen zijn veel ploegen tijdens het braakleggen of om zandboekweit te verbouwen. Het eerste, het onkruid pesten, is bewerkelijk en levert geen oogst op, maar kan wel de hele zomer door worden gedaan. Hoogstens kan vee het onkruid afgrazen



en levert zo nog iets op. Het tweede brengt iets eetbaars op voor het gezin. En boekweit gedijt beter dan rogge op nauwelijks bemeste akkers. Voor zandboekweit moet eerst diep worden geploegd. Later verstikt het gewas het onkruid. Aan beide zaken heeft onkruid een hekel. Ook kan boekweit later worden ingezaaid dan zomerrugge en geeft zo extra tijd om (meer) land zaaiklaar te maken. De indruk bestaat dat de verbouw van zandboekweit mede is ingezet om onkruid te bestrijden.

Er wordt wel verondersteld dat er in Emmen nog tot aan 1650 maar (zeer) weinig boekweit wordt verbouwd. In werkelijkheid teelt men daarvoor al duidelijk meer boekweit. Het ontfaelen van de gevonden gegevens wordt op verscheidene manieren bemoeilijkt. De opbrengsten van zandboekweit en veenboekweit worden niet apart genoteerd. De verschillende rentmeesters gebruiken hun eigen pachtvoorwaarden, de hoogte van de (winter) roggepachten is meestal vooraf vastgelegd en boekweit is vaak geen onderdeel van de huur-opbrengsten. Veel ontvangen pachten geven geen goed beeld van de opbrengsten van de verbouwde gewassen. Bovendien zitten er veel leemten in de (teruggewonnen) boekhouding. In Weerdinge verdeelt men in 1639 veen voor de verbouw van boekweit. Bij de pachtinkomsten van de Weerdinge Domeinerven komt geen boekweit voor. In Emmen en Barge wordt al eerder behoorlijk wat boekweit verbouwd. De opbrengsten variëren sterk, maar bedragen meestal 5-20% van het aantal roggemudden van dat jaar, en soms duidelijk meer. Het zal voor een belangrijk deel gaan om veen-

Bouwkundige benamingen 'oplecht warck'. Tekening gemaakt door Auke Radelaar.

boekweit. Boekweitzaad lijkt op heel kleine beukenootjes. Boekweit is in het Duits: Buchweizen. Letterlijk hebben de Duitsers het over beuken(nootjes)-tarwe.

Een plant die ook nu nog wordt gebruikt om onkruid te onderdrukken is de aardappel. Even voor 1600 wordt deze in Europa geïntroduceerd. In de loop van de 18de eeuw wordt de aardappel steeds meer verbouwd en kan dan ook in onze regio worden gebruikt om onkruid te bestrijden.

Begin 17de eeuw komen in boerderijen in Emmen twee typen gebinten voor. Een niet geëfend oog zal de verschillen nauwelijks opvallen. Toch zijn er constructief grote verschillen. In nieuwe boerderijen wordt dan het ankerbalkgebint toegepast. Het gebint staat dwars op de lengterichting van het gebouw. Het is het type zoals we dat nu nog kennen. De gebinten zijn vlot op te zetten en zitten stevig in elkaar, ze zijn goed 'verankerd'. Oude huizen hebben een langsalkconstructie.

Per gebouw zijn er twee langsalkgebinten. Deze lopen van voor naar achter en bestaan uit vele staanders met daar overheen horizontale langsalken. De vele dikke dwarsbalken of liggers verbinden overdwers de twee langsalkgebinten met elkaar. Juist de manier van verbinden is minder stabiel. De dwarsbalken worden minder goed verankerd. Ze worden als het ware 'opgelegd'. Ook duurt de opbouw van deze gebinten langer en vaak verbruikt men meer kubieke meters hout.

Op belastinglijsten van het kerspel Emmen uit 1645 worden de langsalkgebintboerderijen omschreven als 'oldt huis oplecht warck'. Er zijn dan nog maar zeven van dit type. Het gaat om grote oude boerderijen, waaronder twee van het klooster Ter Apel, twee oorspronkelijk van de bisschop of koning en nog twee andere, verpachte boerderijen. In het totaal zijn er dan bijna 50 grote boerderijen.

'Oplecht warck' moet in 1645 al ouderwets zijn

Verpleeghuis De Bleerinc. Het kloostererf van die naam stond in Zuidbarge. Foto André Dekker.

geweest. Dit type gebint, of restanten er van, komt tegenwoordig bijna niet meer voor. De gegevens zijn beperkt en de aantallen klein, maar toch lijkt het erop dat bij verhuurde erven meer 'olde nusten' zitten dan bij de door eigenaren bewoonde boerderijen.

Als de lengte van een langsalkgebint wordt omgerekend in ankerbalkgebinten, dan heeft ruim 75 % van de kloosterboerderijen tien of elf gebinten en behoren tot de grote boerderijen met lengtes tot ca. 33 m. Enkele hebben zeven of acht gebinten en de kleinste, later meer een keuterij, heeft vijf gebinten. De naam van de kleinste staat tegenwoordig op het gebouw van een grote instelling, namelijk dat van Verpleeghuis De Bleerinc.

Bijna alle kloosterboerderijen hebben één of meer bijgebouwen. Veel hebben een aparte schuur en/of een schaepschot (schot is hok of stal), vijf hebben een backhuis, drie een spicker of spieker, drie een apart veehuis en twee een torfschop of turfafdak.

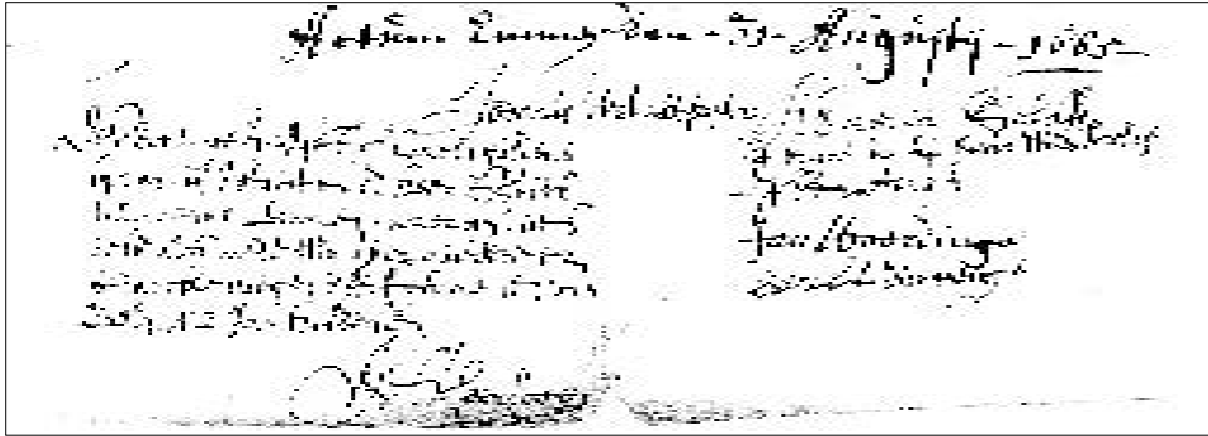
Vlak na 1600 is het gebruikelijk dat de eigenaar als pachtbetaling voor de boerderij de derde garve of schoof, of anders gezegd 1/3 deel, krijgt van de korenoogst. In Emmen gaat het vooral om rogge, soms om zandboekweit. Hoewel boekweit geen koren is, wordt het voor het bepalen van de derde garve gerekend tot de korenoogst. Een enkele keer gaat het om een andere graansoort. Als het gemaaid koren in hokken of garsten op het land staat te drogen worden de schoven of garven geteld. Een derde deel is voor de verpachter. Twee derde houdt de pachter of meijer. Dit tellen kan snel, want elk hok bevat acht schoven. En 12½ hok of 100 schoven noemt men een vijf of vime.

Uit Groninger rentmeestersrekeningen even na 1600 blijkt dat deze verpachter zijn deel van de schoven zelf laat dorsen. Daarvoor heeft hij minstens één ploeg dorsers in Drenthe die verscheine boerderijen bijlans gaan. De dorsers verdienen een aanzienlijk dagloon van 15 stui-



ver per dag. Wel moeten ze zorgen voor 'eegen kost ende beer' ofte wel eigen eten en drinken. Men drinkt meestal bier, omdat water vaak verontreinigd is. Het gedorst graan wordt in gehuurde zakken naar (de markt van) Coevorden of de stad Groningen gebracht. De directe kosten van dorsen, transport en dergelijke zijn voor de Groninger rentmeester zo hoog, dat hij de helft van de gemiddelde marktopbrengst hieraan kwijt is. Daar bovenop komen nog de kosten van het onderhoud van de (bedrijfs)gebouwen en van het verpachtersdeel van de hoge Drentse belastingen. De Drentse belastingen zijn hoog, omdat de Staten Generaal i.v.m. de Tachtigjarige Oorlog een naar verhouding zeer hoge bijdrage vraagt van het weinig welvarende Drenthe.⁴ Ook komen er bijdragen voor in de (reparatie)-kosten van kerken. Het lijkt erop dat huiseigenaren verplicht zijn tot zo'n bijdrage. Zo verzoekt in 1663 het carspel Emmen om de reparatie van twee kerkraden 'vermidts die noetwendicheit'. Van deze kosten betalen Groningen en Drenthe ieder f 50,- uit de opbrengsten van hun Ter Apeler erven. In 1667 ontvangen de erfgenamen van de Coevorder meester glazenmaker Jan Helders, ook wel Hilders(t)en genoemd, de twee keer f 50,-.⁵

In 1601 betaalt Stad en Lande 'van wegghen een glas dat den Ed[ele] Heeren in die kercke thoe Emmen gegheven hebben' 20 daler [of 30 gulden]. Waarschijnlijk is dit 'glas' of beter gezegd raam een schenking aan Emmen. Zo trachten de Heeren van Groningen kort na 1594 met Emmen en omstreken een goede verstandhouding op te bouwen. Voor Groningen is de Hondsrug van strategisch belang.



In de dertiger jaren van de 17de eeuw betaalt de Emmer schulte Evert Warners als beheerder van de acht Ter Apeler erven de dorsers tien stuivers per dag. Het zijn de plaatselijke meijers die de dorswerkzaamheden verrichten. Over kosten voor eten en drinken wordt niet gesproken. Wel komt er nog de post toezicht bij. De schulte rekent hiervoor een bedrag gelijk aan ruim 40% van het dorsloon van een hele ploeg van zeven man. Evert zorgt er wel voor dat zijn kassa rinkelt. Zo komen de dorskosten toch nog op het Groninger niveau. Ook op andere manieren weet de schulte van Emmen inkomsten uit voormalige kloostergoederen te verwerven. Zo mag de schulte onder andere 'voor het opzicht van de arven' 20 'guiste biesten' of koeien weiden in het Haarschebroeck. Dit gebied ligt waarschijnlijk ten oosten van Ter Apel (en mogelijk Ter Haer). De burens van Overlangenen, het tegenwoordige Oberlangen in Duitsland, hebben ook land in het Haarschebroeck. De manier van weiden in het Haarschebroeck doet denken aan het boebeheer, zoals beschreven in het themanummer in 2008 over Schoonebeek. Bij de dorskosten vermeldt Evert Warners steeds een post kaarsen. Het dorsen gebeurt op de deel van een boerderij. In de maanden oktober en november is het daar al gauw donker. Voor verlichting worden lantaarns met kaarsen gebruikt. In de dertiger jaren verbrandt men per dag gemiddeld voor 2,4 stuiver kaarsen. Dertig jaar later is dat 5 stuiver per dag. Zijn de kaarsen in prijs verdubbeld? In 1674 wordt twee kroes traan voor verlichting gebruikt. Een kroes is ca. 1,29 l. Nu zijn de kosten maar 4 cent

Onderste deel van het verzoek op 31-8-1665, gedaan door dominee Jodocus Welvelt, schulte W(arnar) Emmen en de kerkvoogden (J. Stratingh namens zijn vader) Willem Stratingh, Jan Woerdinge en Barelt Duereinge [of Deuring] om de glazenmaker voor zijn uitgevoerde werkzaamheden te betalen. Links tekent Jan Warmolts Scheerhooren als mumber [of voogd] van de erfgenamen van glazenmaker Jan Hildersten voor ontvangst van de Drentse f 50,-. Het verzoekschrift is geschreven door schoolmeester-koster en kerkvoogd Jan Woerdinge uit Emmen.

of 0,8 stuiver per dag.

Groningen vindt de Drentse boerderijen van het voormalig Esser klooster geen goede investering: te veel risico en te weinig opbrengsten. Men wil van de boerderijen af. In het voorjaar van 1617 worden in het Stadts- of Heerenwijnhuis op de Brede Markt grote boerderijverkoopingen georganiseerd. Dit Heerenwijnhuis is onderdeel van het stadhuiscomplex en stond ter hoogte van het bordes van het huidige stadhuis op de Grote Markt. Tegenwoordig noemen we zo iets het bedrijfsrestaurant. De heren politici en bestuurders regelen hier veel van hun zaken onder het genot van een glas wijn. De verkoop van de boerderijen is bij opbod 'bij brannender keersen uitganck'. Er kan worden geboden zolang een bepaalde kaars brandt. Dat wil zeggen dat het laatste en hoogste bod dat is uitgebracht voor deze kaars uitgaat, het eindbod is. Voor dit bedrag (+ 'rantsoen' of opgeld) wordt de laatste en hoogste bieder eigenaar van de boerderij. Veel Noord-Drentse

Een voorbeeld van een bakhuis. Het uitsteeksel aan de buitenkant is de oven.



boerderijen worden verkocht. In Emmen alleen het erf te Angelslo. De indruk bestaat dat nogal wat van de kopers van Drentse erven speculanten zijn. Een koper moet in drie jaar betalen. Elk jaar 1/3 deel. Veel kopers hebben grote achterstand bij het aflossen van de schuld. De koper van Angelslo koopt ook nog vijf erven in Noord-Drenthe. Hij heeft jaren later nog betalingsachterstand.

De niet-verkochte Esser boerderijen van Stad en Lande worden vanaf 1617 verhuurd voor een beperkt aantal jaren, vaak zes jaar, en tegen een vaste hoge roggepacht. Groningen bepaalt hoeveel mudden de huur bedraagt. Alles moet goede (kwaliteit) winterrogge zijn. Voor 1617, bij de derde garvepacht, bestaat de huur voor iets minder dan de helft uit de kwalitatief wat mindere zomerrogge. Bij een natte zomer is ook verpachters 1/3 deel van mindere kwaliteit. Daarenboven moet de pachter vanaf 1617 er op eigen kosten voor zorgen dat de rogge wordt gedorst en op Martini, dat is 11 november, in de stad Groningen wordt afgeleverd. Die dag staat er een commissie van 11 Groninger bestuurders, 'de Heeren Gecommitteerden tot het kooren innemen', klaar om de rogge in ontvangst te nemen. Voor deze dag 'kooren innemen' beuren de heren f 25,- per persoon.

Van oogstrisico en dors- en transportkosten heeft de provincie van Stadt en Lande nu geen last meer. Ze komen vanaf 1617 geheel voor rekening van de meijer. In 1650 wordt de rest van de Drentse Esser erven verkocht. Vlak na de Vrede van Munster in 1648 acht men het een goede tijd om de boerderijen te gelde te maken.

De pachten van de Ter Apeler erven blijven nog lange tijd op derde garvebasis. Ook hier wil Groningen af van de rompslomp. Vanaf 1650 koopt de schulte van Emmen het Groninger deel van de opbrengsten af voor een vast bedrag in guldens. Het risico is nu voor de schulte. Even na 1700 is de pacht van de dan vier Groninger erven weer als vanouds op derde garvebasis. De door de Asser rentmeester verpachte Emmer Domeingooderven worden vaak voor een

periode van zes jaar verhuurd. De hoogte van de alleen uit rogge bestaande pacht wordt vermoedelijk vastgesteld door middel van een veiling. Pachters zijn vaak boeren, maar ook de plaatselijke bovenlaag zoals de schulte, de dominee of de families van Selbach of Hidding huren domeinerven. De bovenlaag zal met onderhuurders hebben gewerkt. De schulte uit Emmen beheerde in onze regio een groot landbouwbedrijf. Er zullen veel mensen van hem afhankelijk zijn geweest.

Van de periode voor 1594 is van het Klooster Essen maar één akte gevonden over Emmen. Het gaat over landruil in 1570. In Utrecht is niet gezocht naar vroege gegevens over de Domeingooderven. Van het Klooster Ter Apel is een

Noten

- 1 Tegenwoordig hebben we in het centrum van Emmen de straat 'Klokkenslag'. Voor het verlengde van deze straat is de naam 'Klepel' bedacht. Beide straten liggen in het gebied van de marke van Barge. Historisch gezien heeft een klepel weinig te maken met de hiervoor genoemde uitdrukking clockeslag.
- 2 Gegevens van de kerspelen Dwingeloo, Havelte, Schoonebeek, Vledder, Westerbork en Zweeloo ontbreken.
- 3 Misschien zou het bestuur van het Klooster Ter Apel de oude tradities weer in ere kunnen herstellen. De bedragen moeten zijn op te brengen.
- 4 Bovendien zijn er nog de algemene kosten van beheer zoals de salarissen van de rentmeester en zijn klerken, hun reiskosten en de kosten van plaatselijke vertegenwoordigers. Bij het tellen van de vergarving, het bepalen van het 1/3 deel van de oogst, is steeds iemand aanwezig. Ook komt het

voor dat Groninger Heren bestuurders dergelijke vergarvingen bijwonen. De kosten van zo'n 'Heren op dienstreis' lopen nogal op en wekken de indruk dat er niet alleen maar is geteld.

- 5 Van glazenmaker Jan Helders of Hildersten uit Coevorden is een krijttekening uit 1652 bekend. Het stelt Christus als kindervriend voor en hangt in het Herzog Anton Ulrich-museum te Braunschweig. Mogelijk heeft Jan ook nog voor Schoonebeker boeren de daar bekende gebrandschilderde riddersglazen met afbeeldingen en spreuken gemaakt. Hij overlijdt rond 1666. Zijn weduwe Maria Aviskamp hertrouwt in 1668 met jonker Willem Adriaen van Vilsteren. Zijn huis de Vilsterborg lag aan de Vecht tussen Coevorden en Gramsbergen.

Literatuur

Jan Bieleman, Boeren op het Drentse zand, 1600-1910.

Een nieuwe visie op de oude landbouw., Utrecht 1987.
J. Heringa e.a., Geschiedenis van Drenthe, Meppel 1985.
Ds. M. de Koning, oud-militair, De Ned. Herv. Gem. te Zweeloo, 1602-1952.
B. van Heuvelen en J. Wierenga, Veldnamen in het Zuidenveld, in: Nieuwe Drentse Volksalmanak 1958, p. 137.
Bert van Beek e.a., Klinkende munt. Geschiedenis van het geld in de Lage Landen.
H. Gras e.a., Drenthe's veste, Geschiedenis van Coevorden.

Bronnen

Rentmeester voormalig Klooster Ter Apel.
Rentmeester Stad en Lande.
Rentmeester Drentse Domeingoederen
Archief v.d. beheerder v.d. 8 Ter Apeler erven.
Archief Klooster Ter apel
Prisering van huizen en hoven 1645, kerspel Emmen.



Links: De tentoonstelling van de verenigingen. Rechts: Veel belangstelling. (foto's: Gerhard Vedder)

De kring zelf kent op dit moment een zevental werkgroepen, die elk hun eigen onderdeel van de Ericase geschiedenis onderzoeken en vastleggen. Zo heeft de groep Genealogie op dit moment al een overzicht van zes Ericase families die voor 95% compleet is.

De groep Kadastrale kaarten, infrastructuur, (wegen en kanalen) verkeer en vervoer heeft bijvoorbeeld met behulp van kadastrale kaarten en plattegronden uit zes verschillende periodes al een goed beeld gegeven van de ontwikkeling van het Erica van voor de oorlog met zijn 'Geitenveld' tot het Erica van heden met zijn nieuwe woonwijken en voorzieningen.

De werkgroep Eerste en Tweede Wereldoorlog is druk bezig met onder andere het verzamelen van oude foto's en het houden van interviews met ooggetuigen van bijzondere gebeurtenissen en belevenissen, om ook deze dorpsgeschiedenis voor het nageslacht vast te leggen. Eén van de werkgroepleden, Fini Oosting, heeft in het afgelopen jaar een zestal markante dorpsgenoten geïnterviewd en hun levensverhaal aan het papier toevertrouwd.

De werkgroep Banken, industrie en handel heeft aan de hand van oude documenten en talloze gesprekken inmiddels vastgesteld dat het vroeger in Erica een drukte van belang was. Niet alleen op het gebied van de vervening en wat daar mee samenhang, maar zo heeft Erica ooit, op enig moment, meer dan twintig kruideniers gekend (tegenover slechts één supermarkt nu). Ook heeft men beslag kunnen leggen op een document uit 1917 waarop staat welke Ericase ingezetenen in dat jaar belasting moesten betalen en hoeveel.

Verder zijn er nog werkgroepen actief op het gebied van het culturele en kerkelijke leven en het verenigingsleven in Erica.

Al dit werk leidde er uiteindelijk toe dat de werkgroep besloot de Ericase bevolking en andere geïnteresseerden mee te laten delen in wat er tot hiertoe gepresteerd was en om door middel van deze kennismaking mogelijk nog meer bronnen voor verder onderzoek te kunnen aanboren.

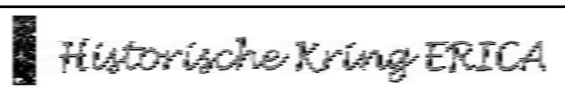
Zo werd eind 2008 in 't Schienvat een tentoonstelling ingericht die door meer dan 300 belangstellenden werd bezocht.

Het is dus wel duidelijk dat de geschiedenis van Erica leeft en blijft leven. Tijdens de tentoonstelling gaven veel dorpsgenoten gehoor aan de oproep oude foto's mee te brengen. Sommigen schonken hun schoenendoos met Ericase geschiedenis geheel belangeloos aan de Historische Kring. Anderen maakten gretig gebruik van de mogelijkheid om ter plekke hun kostbare oude plaatjes te laten scannen. Uiteindelijk is het de bedoeling om zo de hele Ericase geschiedenis te digitaliseren en natuurlijk zorgvuldig voor het nageslacht te bewaren.

Ook is het de bedoeling van de Historische Kring Erica om in 2009 wederom een overzichtstentoonstelling te organiseren. Maar hierover later meer.

Bent u door dit artikel op het idee gekomen ook mee te doen of heeft u ook nog interessante spullen op zolder liggen die meehelpen de Ericase geschiedenis in beeld te brengen, neem dan gerust even contact op.

Jos Prinsen,



door Jos Prinsen

Eén jaar Historische Kring Erica

Eind 2006 werd in het Sociaal Cultureel Centrum 't Schienvat in Erica een tweetal bijeenkomsten georganiseerd, waar onder andere met de hulp van de Historische Vereniging Z.O. Drenthe de historie van Erica onder de aandacht werd gebracht. Het was met name Gerrie van der Veen die, met zijn foto's van oude gebouwen in Erica uit het verleden en het heden, deze avonden aan elkaar praatte.

Dat er veel belangstelling bestaat voor de historie van Erica moge blijken uit de grote publieke belangstelling. Beide avonden werden elk door ruim 200 personen bezocht.

Dit alles was voldoende aanleiding en basis om in 2007 een 'historische werkgroep' op te richten. Momenteel telt deze werkgroep zo'n 20 enthousiaste en actieve leden en inmiddels gaat de groep door het leven als 'Historische Kring Erica' en functioneert ze onder de ondersteunende en beschermende paraplu van 't Schienvat.

door Wim Visser

Jan Gorter Kzn. 1876-1935

'Een energieke persoonlijkheid'

Jan Gorter werd in 1876 als zoon van een 'stoomgrutter' in Appelscha geboren. Hij trouwde in 1901 met Cornelise Heldring uit Oranjedorp en vestigde zich in datzelfde jaar als meelfabrikant te Nieuw-Amsterdam. Omdat zijn fabriek over een stoommachine beschikte en in die tijd het fenomeen elektriciteit in opkomst was, zag hij mogelijkheden om zelf door middel van stoomkracht elektriciteit op te wekken.



Jan Gorter Kzn.

Drenthe was toen nog in het tijdperk van het gaslicht. De provincie had voor het oprichten van elektrische centrales nog niets geregeld. Dit maakte het voor Gorter mogelijk om begin 1911 een particuliere elektriciteitscentrale op te richten naast zijn meelfabriek. Het net reikte aanvankelijk niet verder dan ruim één kilometer. In de loop van de jaren zou het heel Nieuw-Amsterdam-Veenoord en omgeving gaan omvatten. Kort voor de stichting van zijn centrale had Gorter nog in de zogenoemde Lichtcommissie gezeten. Die zou voorzien in een elektriciteitsplan voor Z.O.-Drenthe, waaronder het laten rijden van een elektrische tram. Het bleek niet levensvatbaar, omdat Z.O.-Drenthe hiervoor te dun bevolkt bleek. Vanaf 1913 was Gorter ook turfstrooiselfabrikant. Enkele jaren later, in 1916, werd hij benoemd als lid van het Rijkskantoor voor turfstrooisel. Tegen het einde van de Eerste Wereldoorlog werd de meelfabriek als gevolg van distributiebeperkingen stilgelegd. Een jaar later volgde ook het einde van de turfstrooiselfabriek. In de plaats van de beide industrieën breidde hij de elektriciteitsfabriek sterk uit. Daarbij stichtte hij tevens een nieuwe fabriek. Dit was de ijsfabriek 'Nova Zembla', die staven ijs leverde voor de koelcellen van slagers etc. In 1926 deed hij vergeefse pogingen om een conservenfabriek van de grond te tillen. Wel had hij kort daarvoor met succes een octrooi aangevraagd voor het conserveren in vaten. In dat jaar nam Gorter ook zitting in de toen door de ministers van Binnenlandse Zaken en Landbouw ingestelde adviescommissie. Deze zou advies gaan uitbrengen over de al dan niet wenselijkheid van een grote (naar Duits voorbeeld) turfgestookte

Jan Gorter Kzn met zijn echtgenote.



elektrische centrale in Zuidoost-Drenthe. Naast al deze activiteiten hield Gorter zich ook bezig met de ontginning van woeste gronden. Hij had daartoe in Friesland bij Wolvega een groot, woest vergraven laagveengebied gekocht. Met behulp van de Heidemij cultiveerde hij deze tot een laagveenpolder, die vandaag de dag nog steeds naar hem de Gorterspolder heet.

In de politiek

In 1914 werd hij gekozen in de gemeenteraad voor de ARP (één van de partijen, die later zou opgaan in het CDA). In 1919 werd hij wethouder voor volkshuisvesting. Een jaar later verwisselde hij deze portefeuille voor die van financiën. In woord en geschrift fulmineerde hij in die tijd tegen de onredelijke en onrechtvaardige Financiële Verhoudingenwet tussen Rijk en gemeenten. Volgens hem was in een arme gemeente als Emmen de belasting hoger dan die te Wassenaar. Het was in deze jaren dat de crisis in de gemeente Emmen volop om zich heen greep met een torenhoge werkeloosheid in de venen als gevolg. Als wethouder van financiën werd hij rechtstreeks met de gevolgen hiervan geconfronteerd. Gorter schreef twee boekjes, waarin hij dit onrechtvaardige belastingstelsel aan de kaak stelde: 'Het brandend vraagstuk' (1921) en de 'Twistzaak der weduwe' (1929). In 1926/1927 fungeerde wethouder Gorter wegens de door

vertrek van burgemeester G. Kootstra ontstane vacature nog als loco-burgemeester. In 1927 trad zijn partijgenoot, de ambitieuze, maar later in ongenade gevallen, burgemeester J.L. Bouma aan. Omdat Gorter over zijn (gemeentelijke) financiële zorgen bij zijn partijgenoten in Den Haag weinig gehoor vond (Z.O.Drenthe was politiek – wat de stemmen betreft – voor de ARP weinig interessant) stelde hij drastische maatregelen voor. Dit resulteerde in 1927 er ondermeer in dat hij namens B&W het lidmaatschap van de Vereniging van Nederlandse gemeente opzegde. Dit leverde voor de noodlijdende gemeente een bezuiniging op van 50 gulden, een bedrag dat volgens Gorter beter kon worden besteed. In 1932 werd Gorter benoemd tot lid van het College van Gedeputeerde Staten. Daarvoor had hij al 13 jaar lang het lidmaatschap van de Staten gecombineerd met het wethouderschap. Naast al deze activiteiten wist



De Vaart in Nieuw-Amsterdam. Het tweede huis is de woning van Gorter met erachter de fabriek. Even verderop staat het postkantoor.

hij ook tijd vrij te maken voor allerlei andere organisaties. Zo was hij onder meer bestuurslid van de Vrijwillige Landstorm, voorzitter van de centrale commissie voor steunverlening aan werklozen, Commissaris van het Landschap Drenthe, voorzitter van Stichting 'Beileroord' en president-commissaris van de N.V. Coöperatieve Middenstands Kredietbank van zijn woonplaats. Hij is al die tijd in Nieuw-Amsterdam blijven wonen. In 1935 overleed de elektriciteitspionier, fabrikant, politicus en bestuurder Jan Gorter na een ziekte van enkele dagen. Hij werd 59 jaar oud, wat voor die tijd niet zo jong meer was, maar ook niet echt oud. In zijn in memoriam in de Emmer Courant werd hij getypeerd als een energieke persoonlijkheid. Dat mede

door zijn aanhoudende kritiek op de financiële verhoudingenwet deze uiteindelijk voor arme gemeenten als Emmen werd versoepeld, werd wel als zijn grootste verdienste aangewezen

Bronnen en literatuur:

W.Visscher, Rond de Runde, turf, kunstmest en elektriciteit, triptiek van de turfindustrie (Montfoort 1997), p. 112 - 116; 158, 160; van dezelfde. Bumaveen (Nieuw-Amsterdam 2001), p. 129-136; Emmer Courant van 2-4-1911, 21-8-1918, 2-10-1935, Drenthina van 3-10-1935.

door Sis Hoek-Beugeling

Jan Oosting (1863-1941): fotograaf in Zuidoost-Drenthe.

In de Collectie Brands bevindt zich een verzameling glasnegatieven van Jan Oosting (1863-1941). Hij maakte tussen 1910 en 1920 in de Drentse Zuidoosthoek prachtige foto's van landschappen, molens, dorpsgezichten, boerenerven, het landleven met oogstende boeren, plaggenhutten, landwegen met spelende kinderen, hondenkarren of met andere 'stoffage' (zoals hij die objecten ter aankleding pleegt te noemen), de Emmerdenen, schaapskudden op de hei, koeien, zowel in zandverstuivingen als langs het door bomen omzoomde Drostendiep, langs de Sleenerstroom en tenslotte nog het Oranjekanaal, soms met schip.

De foto's, voor het merendeel tussen 1910 en 1920 gemaakt, liet hij ontwikkelen en afdrucken in Den Haag. Gezamenlijk vormen ze een prachtig tijdsdocument.

Bij verschillende foto's is niet de lokatie vermeld. Om deze reden worden in deze jaargang van de *Kroniek* op de omslag foto's van Jan Oosting gepubliceerd met daarbij de vraag of lezers van dit tijdschrift de foto herkennen.

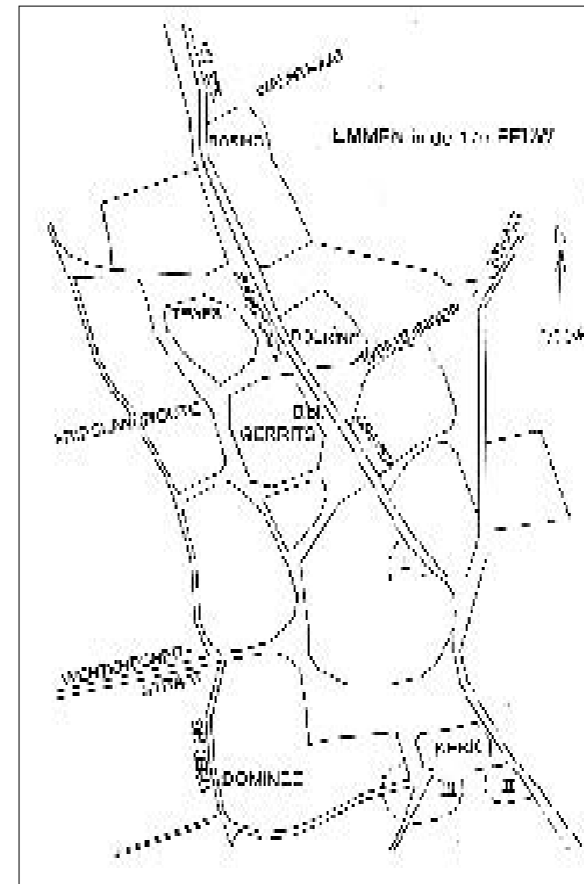
Reactie(s): Sis Hoek-Beugeling,
0591-659968 - tj.hoek@wxs.nl

De Emmer schoolmeesters nog een generatie groter

Een aanvulling op het artikel van Pieter Albers in de *Kroniek* van december 2008. Nog twee Emmer schoolmeester-kosters in de periode ca. 1640 - ca. 1674, van wie de laatste de schoonvader is van schoolmeester Hendrik Gerrits.

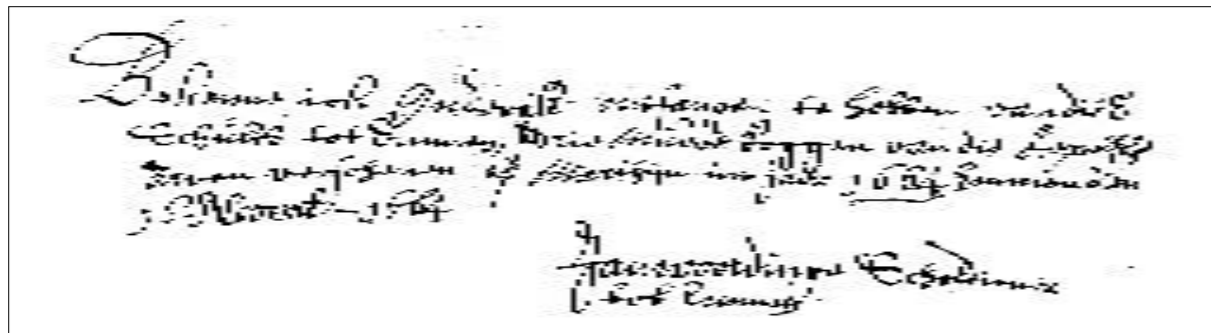
In zijn artikel verhaalt Pieter Albers uitvoerig over zes generaties Emmer schoolmeesters uit één familie. Van de eerste schoolmeester uit deze rij, Hendrik Gerrits (1649-1723), noemt Pieter ook de naam van Hendriks schoonvader, namelijk Jan Woerding. Deze Jan Woerding komt in 1672 in het Haardsteden Register voor als meester en koster. Er staat bijgeschreven: 'vermits die kosterije aldaer een schrae[l] kosterije is, gestelt tot 'f 1,00. Ondanks zijn ambt + keuterij wordt hij i.p.v. voor f 2,00 maar voor f 1,00 aangeslagen, omdat men het een wat magere bedoening vindt¹ In het Emmer schulteprotocol nr. 24 op 17-06-1670 wordt Jan Woerdinge als schoolmeester te Emmen vermeld. In nr. 44 op 24-8-1685 wordt Johan Woerdinge oude koster van Emmen genoemd.² Op 10-03-1686 is mr. Jan Woerdinge begraven. Op 12-12-1692 wordt in Emmen Stijne Kosters begraven. Het zal om Jan Woerdinges weduwe gaan, of misschien om de weduwe van zijn voorganger. Het laatste deel van de 17de eeuw wonen er minstens drie Jan Woerdingen in het kerspel Emmen.

Een ander, Jan Hendriks Woerdinge, van Weerdinge, trouwt op 08-11-1674 te Emmen met Fije Doeringe, van Emmen. Van dit gezin zijn vijf kinderen bekend, van wie vier gedoopt in



Het dorp Emmen in de 17de eeuw.

- I = Plek kosterij voor 1672 aan de Noorderstraat.
- II = Plek kosterij van even voor 1672 tot 1920.
- III = Globale woonplek Jan H. Woerding alias Tewes.
- Bibl. = Plek huidige bibliotheek.



Emmen. Bij de eerste doop wordt vader Jan Woerdinge genoemd. Daarna steeds Jan Tewes. Bij de doop van het laatste kind, in Anloo, heet hij weer Jan Woerdinge. Tegenover het Doeringe- of Deuringerf in Emmen lag aan de westkant van het Noordeinde even ten noorden van de Frieslandroute het Teweserf. Het jonge stel zal daar een aantal jaren hebben gewoond. Later verhuist het gezin naar een boerderij ten westen van de kosterij en schoolmeesterswoning van Hendrik Gerrits. Jan pacht de boerderij van schulte Bottichius. Daarvoor, in 1672, woont Bottichius er zelf.

Vermoedelijk staat de kosterij al in 1672 op de plek waar nu opticien Greving & Greving is gevestigd. Jan Woerding alias Tewes zal hebben gewoond ter hoogte van de vroegere School I. Iets verder naar het westen woont de dominee. In het Haardsteden Register wordt Jan in de 90er jaren van de 17de eeuw vermeld als Jan Woerding. Mei 1700 vertrekt het gezin naar Eexterveen. Vanaf 1708 wonen ze in Gasselterboerveen. Jan Hendriks Woerding, alias Tewes, is niet schoolmeester-koster geweest.³ De derde Jan Woerding komt in 1687 voor als Jan Woerdinge of Jolinge van Weerdinge. Hij is ook niet de gezochte schoolmeester-koster. Mogelijk is hij dezelfde als Jan Gerrits Woerdinge, die november 1686 getuige is bij een verkoopakte. Ook Jan Gerrits is niet de schoolmeester-koster Jan Woerding.

Omdat de doop-, trouw-, lidmaten- en begraafboeken van het kerspel Emmen pas in 1673 beginnen, zijn er nauwelijks DTLB-gegevens over de periode dat Jan Woerding schoolmeester-koster in Emmen is geweest. We weten niet of zijn kinderen in Emmen zijn geboren.

Op de kwitantie schrijft Jan Woerding in zijn nette en zeer leesbare handschrift: 'Bekenne ick onderges[chreven] ontfangen te hebben van die E[dele] Schults tot Emmen, drie mudde Roggen van die Aepelsche arven verschenen [of betaalbaar] op Marthijn [of St. Martinus, 11 november] int jaer 1664. Emmen dien 16e Novemb[er] 1664. [getekend] Jan Woerdinge, Scholdiener tot Emmen.' Op Martinus (11-11) werden ook de Groninger roggepachten geleverd of voldaan (zie noot 5).

De naam Woerding doet vermoeden dat Jan banden heeft met Weerdinge. In april 1646 woont in Weerdinge een Jan Woerding. Hij is de opvolger van Lambert Woerding, die in 1643 nog vermeld staat. In 1654 woont daar Hendrik Woerding, de vermoedelijke vader van Jan Hendriks Woerding alias Tewes. Jan Woerding(e) noemt zich op 16-11-1664 'scho[o]ldiener tot Emmen'. Hij ontvangt dan de jaarlijkse drie mud rogge. In 1674 dient hij een verzoekschrift in om de roggeuitkering over de jaren 1672, 1673 en 1674 alsnog te mogen ontvangen. Nu is hij 'schoolmeester tot Emmen'. De achterstallige rogge ontvangt hij in 1675.⁴ Helaas ontbreken veel gegevens van voor en na de periode 1664-1674. Op 23-10-1664 is Jan Woerdinge behulpzaam met het schrijven en ondertekenen van een kwitantie voor de ontvangst van twee mud rogge voor Warner Harmes. Voor en na 1664 tekent Warner wel zelf.

Als kerkvoogd van Emmen schrijft en ondertekent Jan Woerdinge op 31-08-1665 een verzoekschrift aan de besturen van Groningen en Drenthe om de glazenmaker, die twee nieuwe ramen voor de kerk van Emmen heeft gemaakt, twee keer f 50,00 te betalen.⁵



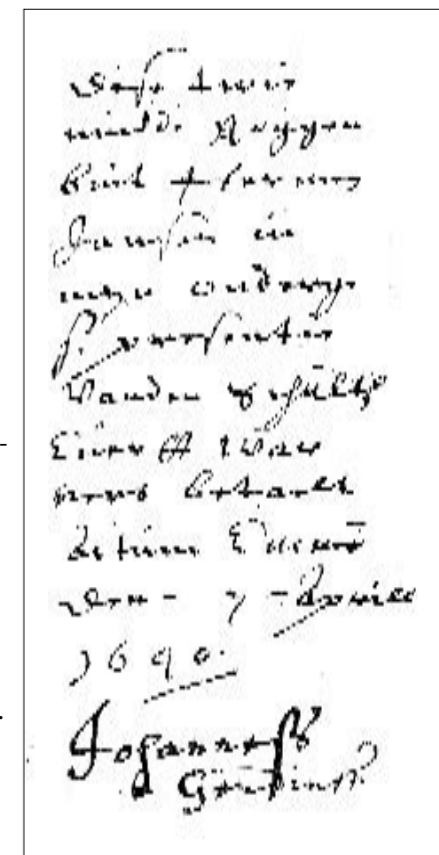
Op het ontvangstbewijs schrijft meester Jan Woerding: 'Bekenne ick Warner Harmes, dat ick van die E[dele] Schults tot Emmen ontfangen hebbe twee mudde roggen ende dat wegen die Aepelsche arven. Actum Emmen den 23e october 1664. [getekend] Uijtbege[e]rte van Warner Harmes desen geonderteekent. Jan Woerdinge'

Schoonzoon Hendrik Gerrits wordt in het doopboek op 28-09-1673 en op 23-06-1675 koster genoemd. Pas op 10 november 1678 wordt hij als schoolmeester vermeld. Mogelijk heeft zijn schoonvader eerst het kosterschap aan Hendrik overgedragen en een aantal jaren later het ambt van schoolmeester.⁶

Vóór Jan Woerding is Johannes of Jan Gardinck of Gerdinck schoolmeester-koster in Emmen geweest. In 1643 ontvangt hij zes mud rogge en wordt dan 'schoolmeester tot Emmen' genoemd. De jaren daarvoor en daarna komt zijn naam niet op de lijsten voor. De zes mud is of een eenmalige uitkering geweest of de standaard drie mud voor twee jaren. In 1640 woont Gerdinck al in Emmen. Op 7 april van dat jaar verklaart hij dat oud-militair Hermen Jansen uit Zweeloo twee mud rogge heeft ontvangen van de Emmer schulte Evert Warners. De schulte gebruikt de dominee of schoolmeester wel vaker als getuige bij de afgifte of uitbetaling van rogge, die hij als beheerder van de voormalige Ter Apeler kloosterboerderijen heeft ontvangen of in 'kas' heeft. Op belastinglijsten komt hij in 1643 voor als Jan Costers en nog in april 1646 als Jan in de Costerije.⁷

In 1645 woont Jan in de Kosterijen in een huis van acht gebinten, elk 24 voet breed. De stijlen van het gebint staan ca. 7,20 m uit elkaar. Het huis zal ongeveer 23 m lang en ca. 12 m breed zijn, een vrij fors huis voor een keuterij. In 1654 staat er alleen: die schoolmeester. Hoewel de looproutes van de belastinglijsten dan minder duidelijk zijn, lijkt het er op dat de kosterij uit die tijd zo halverwege de huidige Noorderstraat heeft gestaan, vermoedelijk aan de westkant. Tussen 1654 en 1672 moet de kosterij zijn

Hier staat: Dese twee mudde Roggen bint Hermen Jansen in mijn onderges[chreven] presentie van den schultz Evertt Warners betaelt. Actum Emmen den 7e april 1640. [getekent]



verplaatst naar zijn latere plek ten zuiden van de kerk. Tot 1920 heeft de kosterij daar zo'n 250 jaar gestaan. Op die plaats zal voor 1672 de (oude) pastorie of weme hebben gestaan, want in 1646 woont er 'Roeleff in die Weme' en in 1654 'Engelbert in de Weme'. De dominee woont dan ten westen van de kerk.

Noten

- 1 In 1705 boert de schoolmeester-koster al heel wat beter. De goedschattingslijst uit dit jaar vermeldt 133 namen in het kerspel Emmen. Daarvan zijn maar zes personen met een vermogen dat meer dan twee keer groter is dan dat van koster Harm Gerrits. Van 54 gezinnen of personen is het bezit kleiner dan 1/3 deel van dat van Harm, onder wie tien armen met geen enkel bezit van waarde.
- 2 Ons lid Geert Hovenkamp heeft van de Emmer Schulteprotocollen inventarisnr. 72 en 74 uittreksels gemaakt van de vaak zeer slecht leesbare akten met daarop een namenindex. Zeer handig in het gebruik. Een aanrader.
- 3 Emmen en zeescheepvaart ruim 200 jaar geleden. Een kleinzoon van Jan Woerding alias Tewes laat als schipper te Gasselterboerveen in 1762 in Hoogezand een nieuwe houten tjalk bouwen. Voor de bouw van dit soort schepen werd 'kromhout' uit o.a. het Zuidenveld gebruikt. Van kromhout worden scheepsspanten gemaakt. Van het Emmer Schimmerholt wordt gezegd dat er veel zwaar hout is gekapt voor de scheepsbouw. In 1762 is een tjalk een modern schip voor onder andere de kustvaart. Met dit schip voer hij meer dan vijftien jaar over binnenwateren en over zee. Een zeevaarder wordt een buitenvaarder genoemd. Dat kan 'binnen of buiten de duinen'. Binnen de duinen is de wadvaart, het schip komt niet voorbij de duinen van de waddeneilanden. Buiten de duinen, buitenom, is de echte zeevaart. In 1801, in de Napoleontische tijd, wordt zijn net nieuwe tjalk door de Engelsen in beslag genomen. In die tijd wordt goed verdiend aan de risicovolle smokkelvaart. De kans is groot dat zijn scheepspapieren nog in een Brits archief worden bewaard.
- 4 In het rampjaar 1672 vallen buitenlandse troepen Nederland binnen. Van de oogst in dat jaar komt weinig terecht. Bommen Berend maakt onze streken onveilig. De Emmer dominee Jodocus Welvelt

vlucht naar de stad Groningen. Tweeëneenhalve week na de bevrijding van de stad overlijdt hij er. Door de algehele ontreddeking kan de te late betaling zijn ontstaan. De jaarlijkse roggeuitkering aan de Emmer koster bestaat dan al meer dan 150 jaar. De rogge komt van één van de Ter Apeler kloosterboerderijen. In een ander artikel later hierover meer.

- 5 Zie het artikel in deze Kroniek: 'Kloosterboerderijen in het kerspel Emmen' door Tonko Engelsman.
- 6 Als de veronderstelling juist is dat Hendrik Gerrits geleidelijk de taken van zijn schoonvader Jan Woerding heeft overgenomen, dan kan dat komen omdat Jan eerst nog schoonzoon Hendrik moet opleiden in het vak van schoolmeester. De overdracht van kosterschap en boerenbedrijf zal de oude schoolmeester al vast hebben ontlast. In Emmen komen vaste vadersnamen of versteenende patroniemen niet zo veel voor. De achternaam Gerrits van de schoolmeestersfamilie lijkt een versteende vadersnaam Gerrit te zijn. Dit zou er op kunnen wijzen dat Hendrik Gerrits van elders komt. Maar in Emmen is begin 17de eeuw wel een erfnaam Gerrits. Dus kan het heel goed dat hier de (erf)naam Gerrits als vaste achternaam voorkomt. Het Gerritsersf lag tussen de huidige bibliotheek en het nieuwe politiebureau.
- 7 In de Nieuwe Drentse Volksalmanak van 1920, blz. 105, staat een artikel over de kosterij te Emmen door H. de Groot. Hij noemt een Emmer schoolmeester Rudolf Pott die in 1630 naar Odoorn vertrekt. Volgens de Groot zit Emmen in 1646 weer zonder schoolmeester en verzoekt ds. Brachtesende of hij Willem Wolters mag aanstellen. Of Willem is aangesteld, is niet bekend. Volgens een belastinglijst van april 1646 is Jan (Gerdinck) nog koster. Schoolmeester Jan Woerdings schoonzoon is ca. 1649 geboren. Hij hoeft niet met Jans oudste kind getrouwd te zijn. Jan Woerding, wel of niet uit Weerdinge, kan heel goed de direkte opvolger van Jan of Johannes Gerdinck zijn.

Bronnen

DTLB-boeken Emmen

Doopboek Anloo

17de eeuwse belastinglijsten Emmen. Uittreksels door S. G. Hovenkamp van de Emmer Schulteprotocollen nr. 72 Archief van de beheerder van de 8 Ter Apeler erven in Emmen

Nieuwe Drentse Volksalmanak 1920, blz. 105.